
Riktlinjer för Region Gotlands parker – i Visby och i tätorterna

Fastställt av tekniska nämnden

Framtagen av Teknik- och samhällsbyggnadsförvaltningen

Datum 2026-06-09

Gäller 2026–2035

Ärendenr TN 2026–1407

Version [1.0]



Riktlinjer för Region Gotlands parker – i Visby och i tätorterna

Innehållsförteckning

1.	SAMMANFATTNING	sid 4
2.	BAKGRUND	sid 5
2.1	Syfte	sid 5
3.	AVGRÄNSNING OCH DEFINITION	sid 6
4.	KOMMUNALT ANSVAR OCH ÅTAGANDE	sid 7
5.	STYRDOKUMENT	sid 8
5.1	Vårt Gotland 2040 (RUS)	sid 9
5.2	Översiktsplan 2040	sid 9
5.3	Grönplan för Gotland med tillhörande kunskapsunderlag	sid 10
5.4	Detalplaner	sid 10
5.5	Allmänna lokala ordningsföreskrifter	sid 11
5.6	Riktlinjer för markupplåtelser på allmän plats	sid 11
5.7	Regional besöksnäringstrategi för Gotland mot 2030	sid 11
5.8	Riktlinjer för lekplatser och utegym	sid 11
5.9	Trädvårdsplaner och trädinventeringar	sid 13
5.10	Riktlinjer för Fysisk tillgänglighet i offentliga utemiljöer	sid 13
5.11	Handlingsplan för Psykisk hälsa och suicidprevention 2026–2030	sid 14
5.12	Parkeringsstrategi	sid 14
5.13	Regional cykelplan Gotland 2025–2035 och Cykelplan för Visby 2015–2025	sid 15
5.14	Dagvattenhandbok	sid 15
5.15	Region Gotlands Klimatanpassningsplan	sid 16
5.16	Namnpolicy Principer och riktlinjer för namngivning	sid 16
5.17	Mål och riktlinjer för konstnärlig gestaltning Mål och riktlinjer för Region Gotlands konstsamling	sid 17
6.	MÅLBILD	sid 18
7.	HISTORIK	sid 19
7.1	Parkerna i Visby – historisk utveckling	sid 20
7.1.1	Visby innerstad	sid 20
7.1.2	Visby utanför muren	sid 22
7.2	Parkerna i tätorterna – historisk utveckling	sid 23
7.2.1	Fårösund	sid 23
7.2.2	Lärbro	sid 24
7.2.3	Slite	sid 24
7.2.4	Roma	sid 25
7.2.5	Klintehamn	sid 26
7.2.6	Hemse	sid 27
7.2.7	Burgsvik	sid 28

8.	KATEGORISERING OCH SKÖTSELINTENSITET	sid 29
8.1	Kategori 1 – Stadspark eller större park med högt besöksstryck och/eller mycket höga värden beträffande estetik/natur/upplevelser/funktion	sid 29
8.2	Kategori 2 - Fickpark eller liten/mindre park med högt besöksstryck och/eller mycket höga värden beträffande estetik/natur/upplevelser/funktion	sid 29
8.3	Kategori 3 - Stadsdelspark eller större park med högt besöksstryck och/eller höga värden beträffande estetik/natur/upplevelser/funktion	sid 29
8.4	Kategori 4 - Kvarterspark med visst besöksstryck eller park med vissa värden beträffande estetisk/natur/upplevelser/funktion	sid 30
8.5	Kategori 5 - Övriga parker/parkområden med lägre besöksstryck och lägre värden beträffande estetisk/natur/upplevelser/funktion	sid 30
9.	RIKTLINJER	sid 31
9.1	Skötselriktning	sid 31
9.2	Tillgänglighet	sid 34
9.3	Situationell brottsprevention och trygghet	sid 36
9.4	Information	sid 37
9.5	Anläggningar och investeringar	sid 37
9.6	Belysning	sid 38
9.7	Ledningar i mark	sid 39
9.8	Parkering	sid 40
9.9	Snöröjning och halkbekämpning	sid 41
9.10	Ekosystemtjänster	sid 42
9.10.1	3-30-300	sid 43
9.10.2	Dagvattenhantering och skyfallshantering	sid 44
9.11	Konstverk och byggnader	sid 46
9.12	Upplåtelse offentlig plats	sid 47
9.13	Planbestämmelser och rådgivning	sid 49
10.	EFTERORD	sid 50

1. SAMMANFATTNING

Det har saknats tydliga riktlinjer för hur Region Gotland skall förvalta sina parker samt vilka grönområden som skall definieras och betraktas som parker. I grönplanen antagen av Regionfullmäktige 2023-09-18 (§ 136) påpekas att framtagande av riktlinjer för parker och grönområden är en högt prioriterad åtgärd. De områden som idag används och utnyttjas för detta ändamål är inte alltid planlagda som allmän plats/park med kommunalt huvudmannaskap varför frågan om rådighet kan behöva utredas. Parker definieras i detta sammanhang som *ett offentligt grönområde för olika typer av rekreation som kräver skötsel och som är helt eller delvis anlagt*.

Riktlinjerna är framtagna för att åskådliggöra hur Tekniska nämnden utifrån sitt reglemente ska förvalta, underhålla och utveckla sina parker. Parallellt tas det fram två separata handlingsplaner, en för Visby och en för tätorterna: Fårösund, Lärbro, Slite, Väskinde, Roma, Västerhejde, Klintehamn, Stånga, Hemse och Burgsvik. Handlingsplanerna innehåller en beskrivning av varje park men även vilka åtgärder som ska vidtas, när det planeras att ske och i vilken omfattning.

Region Gotland har sammanställt ett antal målbilder att sträva efter i arbetet med att utveckla och förvalta parkerna:

- Region Gotland ska erbjuda attraktiva parker med varierande karaktär på mark som ägs av Region Gotland.
- Region Gotlands parker ska ha en geografisk spridning över hela ön.
- Region Gotland ska verka för att parkerna kan nyttjas av alla medborgare och upplevas som trygga och inbjudande.
- Region Gotland ska erbjuda tillgänglighetsanpassade parker där terrängen tillåter.
- Region Gotlands parker ska främja psykiskt och fysiskt välbefinnande samt förebygga ohälsa.
- Region Gotlands parker ska vara lätta att nå. Hållbara transporter till och från parkerna ska främjas.
- Region Gotland ska utifrån parkens läge, funktion och besöksstryck utföra en god service, exempelvis genom sophantering och tillgång till toalett.
- Region Gotlands parker ska genom sin skötsel bidra till att bibehålla och utveckla parkens sociala värden, estetiska värden, naturvärden samt kulturhistoriska värden.
- Region Gotlands parker ska utvecklas i syfte att bidra till klimatanpassning exempelvis avseende leverans av olika ekosystemtjänster.
- Region Gotlands parker ska synliggöras på hemsidan.

Samtliga parker har inventerats och därefter kategoriserats beroende på parkens besöksstryck, läge och värden beträffande estetik, natur, upplevelser och funktion.

I de riktlinjer som beskrivs i *avsnitt 9 Riktlinjer* anges hur parkerna skall skötas och planeras för att utvecklas i linje med de framtagna målen och de beskrivna styrdokument. Det finns många intressen att ta hänsyn till och många målkonflikter men genom att beskriva och synliggöra så många aspekter som möjligt är det lättare att göra lämpliga och rättvisa avvägningar.

2. BAKGRUND

Det har saknats tydliga riktlinjer för hur Region Gotland ska förvalta sina parker samt vilka grönområden som ska definieras och betraktas som parker. Riktlinjer och liknande dokument finns sedan tidigare framtagna för lekplatser, stadsodling, trädvård och badplatser. I grönplanen antagen av Regionfullmäktige 2023-09-18 (§ 136) påpekas att framtagande av riktlinjer för parker och grönområden är en högt prioriterad åtgärd. De områden som idag används och utnyttjas som parker är inte alltid planlagda som parker med kommunalt huvudmannaskap varför frågan om rådighet över parkerna bör utredas.

Detta dokument är framtaget för att åskådliggöra hur Tekniska nämnden utifrån sitt reglemente ska förvalta, underhålla och utveckla sina parker. Dokumentet är att betrakta som övergripande riktlinjer för både drift- och underhållsarbetet i parkerna men även för utveckling och investeringar. Parallellt tas det fram två separata handlingsplaner, en för Visby och en för tätorterna: Fårösund, Lärbro, Slite, Väskinde, Roma, Västerhejde, Klintehamn, Stånga, Hemse och Burgsvik. Dessa beskriver konkret men övergripande vilka åtgärder som ska vidtas, när det planeras att ske och i vilken omfattning.

2.1 Syfte och arbetsbeskrivning

Syftet har varit att ta fram nya och tydliga riktlinjer för hur Region Gotland skall förvalta och utveckla sina parker. Arbetet har inneburit att definiera vad som skall betraktas som Region Gotlands parker och därefter kartlägga och inventera dessa samt dess innehåll. Arbetet har även omfattat att kategorisera parkerna utifrån dess förväntade skötselintensitet samt att ta fram en plan för hur rådigheten kan säkras för de parker som inte är planlagda som allmän plats/parkmark med kommunalt huvudmannaskap. Parallellt har det tagits fram handlingsplaner som kortfattat analyserar och beskriver varje park, dess behov av investeringar och hur dessa skall prioriteras.

Analysen har bestått av en inventering av vilka parker Region Gotland idag har ett ansvar för och besvarat följande frågor:

- Parkens läge, sociala värden, estetiska värden, upplevelsevärden samt natur- och kulturvärden.
- Tillgänglighet beträffande exempelvis kollektivtrafik, parkeringsplatser, belysning och toaletter.
- Ta fram kategoriseringskriterier och placera parken i en lämplig sådan.
- Inventera och analysera behov av investeringar och genomföra en prioritering av dessa.
- Se över planbestämmelser kring den aktuella parken och se vem som har rådighet och formellt förvaltningsansvar. Där oklarheter finns ta fram en plan på hur detta kan åtgärdas och där målet är att parkenheten skall få rådighet över alla beskrivna parker.

Vissa frågor har besvarats genom fältbesök och vissa frågor har bedömts utifrån den information som finns i olika databaser. Ibland en kombination av dessa. Naturvärdena har till exempel bedömts som översiktliga strukturer och inte genom platsbesök eller inventering av ekolog.

Syftet har även varit att parkerna ska bidra till att stärka Gotlands attraktionskraft som plats att bo, leva, verka och besöka. I ett perspektiv där människors val av plats i allt högre grad

baseras på upplevd livskvalitet och tillgång till attraktiva vardagsmiljöer, utgör parker och offentliga rum en central del av platsens erbjudande. Parkerna ska därför planeras, utvecklas och förvaltas inte enbart utifrån funktion och skötsel, utan även utifrån deras roll som bärare av platsens identitet, livskvalitet och långsiktiga utvecklingskraft.

3. AVGRÄNSNING OCH DEFINITION

Parker definieras i dessa riktlinjer som *ett offentligt grönområde för olika typer av rekreation som kräver skötsel och som är helt eller delvis anlagt*. Gränsdragningen är ofta hårfin och personer med olika typer av profession kan ha skilda uppfattningar.

Urvalet i detta arbete har gjorts av projektgruppen och i enlighet med definitionen ovan. Riktlinjerna omfattar endast parker på regionägd mark¹. I huvudsak ligger de parker som omfattas i detta arbete inom detaljplanlagt område och är planlagda som allmän platsmark/park med kommunalt huvudmannaskap. Det är dock inte all planlagd parkmark som ingår då begreppet parkmark i många fall använts som utfyllnad i detaljplanerna, exempelvis är refuger och annan överbliven mark inte sällan klassad som parkmark. I några fall kan parkerna vara planlagda som allmänplats/park med enskilt huvudmannaskap² men där någon gemensamhetsanläggning aldrig bildats och där Region Gotland står kvar som markägare. I ytterligare några fall kan parken vara planlagd som kvartersmark i någon äldre detaljplan eller vara utanför planlagt område.

I de fall oklarheter förekommer finns det beskrivet hur detta kan och bör hanteras med målsättningen att parkenheten får rådighet över alla beskrivna parker (*9.13 Planbestämmelser och rådighet*).

Flera av de beskrivna parkerna har sedan tidigare fastställda officiella namn, dock långt ifrån alla. I arbetet med dessa riktlinjer har namnförslag tagits fram för flertalet, ännu ej namngivna parker vilket presenterats för namnberedningsgruppen. Alla parker bedöms inte i nuläget behöva ha ett officiellt namn, i flera fall räcker det med ett arbetsnamn, i andra fall bör en namnsättning kunna ske i ett senare skede i samband med en större renovering eller restaurering.

¹ I något enstaka fall är inte Region Gotland markägare men där är det planlagt som allmän platsmark/park med kommunalt huvudmannaskap och i praktiken har parken historiskt förvaltats av Region Gotland

² Exempelvis i alla byggnadsplaner

4. KOMMUNALT ANSVAR OCH SKYLDIGHET

I Plan- och bygglagen regleras kommunens skyldighet att bygga ut anläggningar inom allmän plats³ under förutsättning att kommunen är huvudman. Där regleras även ansvaret för underhåll.

Efterhand som bebyggelse färdigställs enligt en detaljplan, ska kommunen ordna de gator och andra allmänna platser där kommunen är huvudman så att de kan användas för deras avsedda ändamål. Kommunen ska upplåta platserna för allmän användning så snart det område som platserna finns inom har bebyggts enligt planen eller, om genomförandetiden har löpt ut, efterhand som bebyggelsen färdigställs.

När platserna upplåts för allmän användning ska de vara ordnade på ett ändamålsenligt sätt och i enlighet med ortens sed. De ska i fråga om gatubredd, höjdläge och utformning i övrigt följa detaljplanen. Kommunen får göra små avvikelser från planen, om det inte motverkar syftet med planen. Kostnaden för utbyggnad av allmän plats som kommunen är huvudman för finansieras via skattemedel, gatukostnadsersättning eller regleras i exploateringsavtal. Kommunen har ansvaret för drift och underhåll enligt Plan- och bygglagen och Lag med särskilda bestämmelser om gaturenhållning och skyltning.

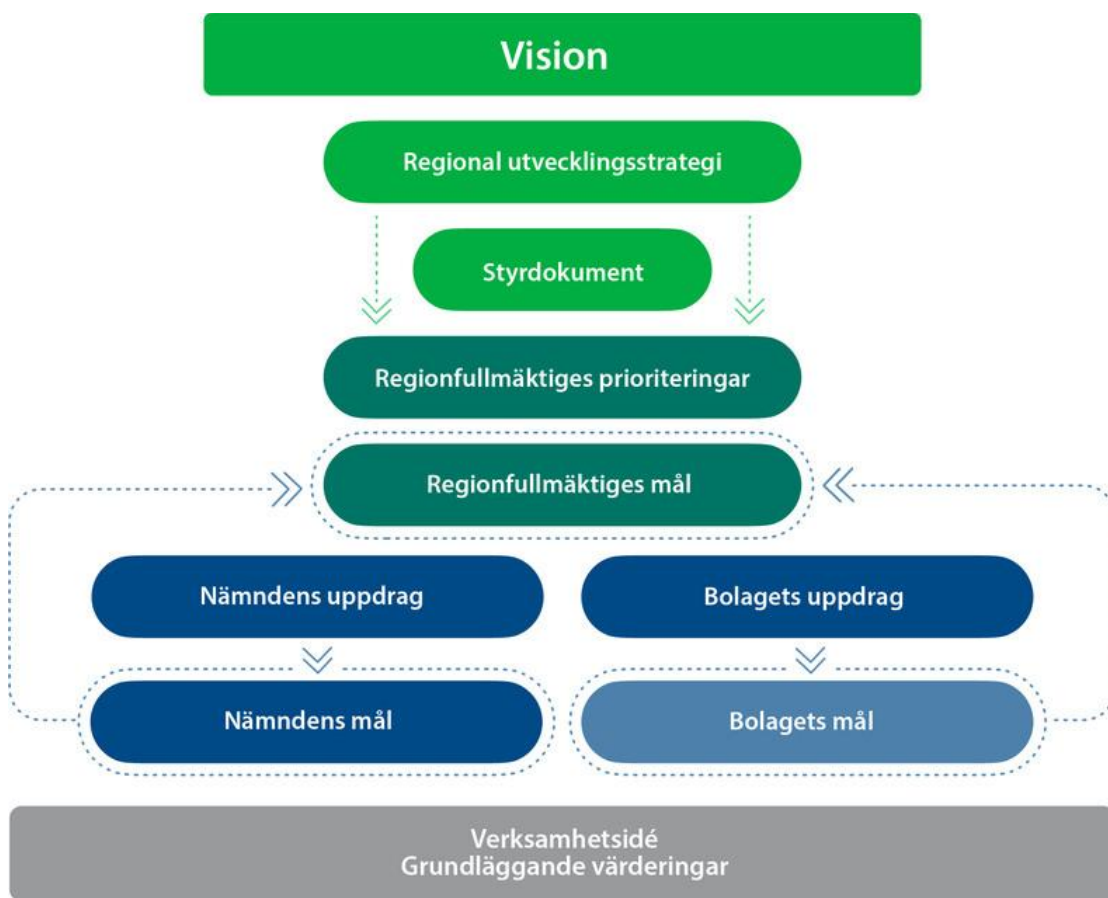
Inom detaljplan med enskilt huvudmannaskap ligger ansvaret för utbyggnaden av den allmänna platsen hos de enskilda fastighetsägarna i planområdet. Om kommunen äger mark inom detaljplan med enskilt huvudmannaskap bör denna upplåtas till gemensamhetsanläggning. Kommunen har som markägare inget ansvar för utbyggnaden.

Utanför detaljplanelagt område har kommunen ingen skyldighet att anlägga nya gator, parker, naturområden, badplatser och torg för allmänheten.

³ Avser allmän platsmark inom detaljplanelagt område enligt Plan- och bygglagen

5. STYRDOKUMENT

Region Gotland och förvaltningarnas verksamhet styrs av en styrmodell som började gälla 2024. I denna ingår ett antal styrdokument varav de med koppling till parkplanen beskrivs i detta avsnitt. En styrmodell är politikens verktyg för att styra Region Gotlands verksamheter och den antogs av Regionfullmäktige 2022-06-20 § 108. En styrmodell innehåller inte all styrning. Region Gotland styrs även av lagar och förordningar. Styrmodellen omfattar hela Region Gotlands uppdrag vilket innefattar det regionala utvecklingsansvaret, hälso- och sjukvårdsuppdraget och det kommunala uppdraget.



I styrmodellen listas vilka gemensamma mål och prioriteringar som Region Gotland skall arbeta efter från 2024 och framåt enligt Regionstyrelsens beslut 2023-01-24 § 9. Vissa mål gäller hela Region Gotland och andra mål som gäller för enskilda nämnder och förvaltningar. En av prioriteringarna är att Region Gotland ska arbeta hälsofrämjande och utveckla förebyggande insatser. Att värna och stärka Gotlands parker bidrar till stärkt psykisk och fysisk hälsa och är i linje med prioriteringen.

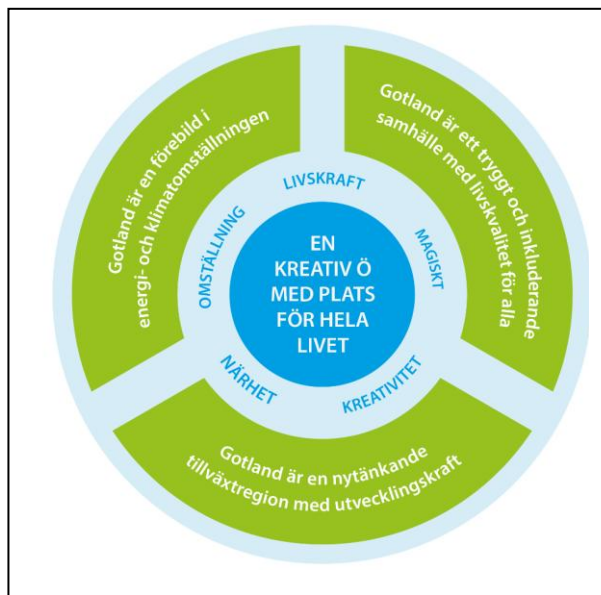
5.1 Vårt Gotland 2040 (RUS)

Gotlands Regionala utvecklingsstrategi Vårt Gotland 2040 (RUS) är en strategi för en långsiktig och hållbar regional utveckling för Gotland.

Vårt Gotland 2040 syftar till bästa möjliga framtid för de som bor och verkar på Gotland och för alla besökare.

Visionen är: *Gotland – en kreativ ö med plats för hela livet. Gotland är fyllt av livskraft och kreativitet. Här kan människor och verksamheter utvecklas och bidra till en bättre värld. Här finns närhet och plats för alla delar av livet, i alla åldrar.*

Ett av de tre övergripande målen i Vårt Gotland 2040 har en tydligare koppling till parkplanens syfte. Att Gotland är ett tryggt och öppet samhälle för invånare och besökare, ett jämlikt och jämställt samhälle där vi lever ett gott liv med god hälsa. Att Gotland ska ha trygga och attraktiva livsmiljöer, rika fritidsmöjligheter, ett dynamiskt kulturliv, en god välfärd och service samt goda möjligheter till livslångt lärande och egen försörjning. Av de 10 prioriteringar som ingår i den regionala utvecklingsstrategin är det främst prioriteringarna ”Främja hälsa, delaktighet och trygghet”, ”Säkra miljö och vatten”, ”Utveckla attraktionskraften” samt ”Gå före i klimat- och energiomställningen” som berör parkplanen.



5.2 Översiktsplan 2040

Översiktsplanen (ÖP) ligger till grund för upprättandet av detaljplaner och fördjupade översiktsplaner. Översiktsplanen 2040 antogs den 17 februari 2025 och beslutet vann laga kraft den 20 mars 2025, [Översiktsplan Vårt Gotland 2040](#). Grönplanen har bidragit med kunskap och viljeinriktning i framtagandet av Översiktsplanen.

Översiktsplanen handlar om hur hela Gotland skall kunna utvecklas, anpassas till ett klimat i förändring och hur utvecklingen ska ske på ett bra sätt. Planen berör alla som bor, besöker eller verkar på Gotland och tas fram genom en demokratisk process där alla får tycka till.

Region Gotland ska planera för en balanserad befolkningstillväxt och ett bostadsbyggande som möter kommuninvånarnas behov. I takt med att befolkningen växer behöver arbetsplatser, samhällsservice, infrastruktur och områden för rekreation och fritid utvecklas. Samhällsutvecklingen ska bidra till ett tryggt och inkluderande samhälle där människor i alla åldrar kan bo och trivas, både för nuvarande och för kommande generationer. Gotland är känt för sina unika natur- och kulturmiljöer, men här finns också fler allmänna intressen, både för exploatering och för skydd och bevarande. Flera av dessa uttrycks som riksintressen, det vill säga geografiska områden som innehåller kvaliteter och värden av nationell betydelse. Översiktsplanens ansvar är att göra avvägningar mellan dessa intressen i den fysiska planeringen. Det bästa sättet att bidra till en hållbar samhällsutveckling är att planera rätt saker på rätt plats. Översiktsplanen ger därför vägledning genom riktlinjer, olika ställningstaganden och information om vilken hänsyn som behöver tas i kommande lov-, tillstånds- och planprocesser.

5.3 Grönplan för Gotland med tillhörande kunskapsunderlag

Region Gotland har genom Teknik- och Samhällsbyggnadsförvaltningen tagit fram en grönplan för Gotland [Grönplan för Gotland | Region Gotland](#) vilken antogs av Regionfullmäktige 2023-09-18 (§ 136). Grönplanen har kartlagt grönstrukturen i Visby och i sju av de större tätorterna. Begreppet grönstruktur innefattar alla aspekter av gröna och blå värden; friluftsliv, naturvård, biologisk mångfald, kulturarv, landskapsbild med mera. Grönplanens huvudsakliga syfte är att belysa och redovisa grönstrukturens värden och funktioner. Den ska fungera som vägledning när Region Gotland fattar beslut rörande samhällsutveckling. Grönstruktur är ett av flera samhällsintressen som behöver tas hänsyn till i planeringen och vägas gentemot andra intressen. Tillgång till grönområden har stor betydelse för människors livskvalitet; att vistas i naturen ger tydliga hälsoeffekter och har visat sig positivt för både den fysiska och den psykiska hälsan.

Grönplanen innehåller fyra mål med ett antal strategier för genomförande:

- Gröna boende- och livsmiljöer.
- En inkluderande, varierad och tillgänglig grönstruktur och säkra god tillgång till parker.
- Ökad biologisk mångfald.
- En resiliens⁴ för framtida förändringar.

Till grönplanen finns ett antal framtagna kunskapsunderlag vilka några kan ses som särskilt intressanta ur ett parkperspektiv till exempel sociotopkarteringen ([Sociotopkartering | Region Gotland](#)) som har kartlagt offentligt tillgängliga friytor med avseende på funktion, sociala värden och tillgänglighet. I en webbenkät fick allmänheten möjligheten att markera en favoritplats och beskriva dess kvalitéer samt föreslå förbättringsåtgärder.

Ett annat viktigt kunskapsunderlag är Ekologiska samband ([Ekologiska samband | Region Gotland](#)) vilket ofta förknippas med och bygger på grön infrastruktur. Dessa redovisar, i kartor, kärnområden för biologisk mångfald och spridningsmöjligheten av arter i landskapet. Grön infrastruktur är nätverk av natur som bidrar till fungerande livsmiljöer för växter och djur samt för människors välbefinnande. Ytterligare ett annat, i sammanhanget, viktigt och relevant kunskapsunderlag relaterat till grönplanen är Naturvärdeskartan ([Naturvärdeskartan | Region Gotland](#)).

Till grönplanen finns det framtaget ett åtgärdsprogram som beskriver och prioriterar ett antal olika åtgärder för att nå målen. En av dessa åtgärder är framtagandet av en parkplan.

5.4 Detaljplaner

En detaljplan bestämmer hur mark och vatten ska användas inom ett visst område. I detaljplanen ska det gå att se vad som är allmän plats, kvartersmark och vattenområden samt vem som är huvudman för allmän plats. Allmänna platser är oftast gator, torg och parker. Detaljplanen reglerar hur allmän plats ska användas och utformas. De flesta parker ligger inom planlagt område och omfattas därmed av en detaljplan varpå användningsområdet är reglerat och fastställt.

⁴ Med resiliens avses den långsiktiga förmågan hos ett system att hantera förändringar och fortsätta att utvecklas

5.5 Allmänna lokala ordningsföreskrifter

I de Allmänna lokala ordningsföreskrifterna för Gotland beslutade av Regionfullmäktige, senast reviderad 2014-06-16 § 107, ([Allmänna lokala ordningsföreskrifter för Region Gotland. Antagen 2014-06-19, § 107](#)) beskrivs grundläggande bestämmelser om allmän ordning och säkerhet på offentlig plats med hänvisning till 3 kap. ordningslagen (1993:1617). Föreskrifterna tillämpas på alla platser inom Region Gotland som är offentlig plats vilket omfattar de flesta beskrivna och kartlagda parker. Här regleras vad som är tillåtet och vad som kräver tillstånd i parkerna exempelvis tillfällig upplåtelse, buller, skyltning, affischering, förtäring av alkohol, camping, hundar och katter etc.

5.6 Riktlinjer för markupplåtelse på allmän plats

I dokumentet Riktlinjer för markupplåtelse på allmän plats [Markupplåtelse på offentlig plats](#) antaget av tekniska nämnden 2025-02-12 § 32 regleras hur allmän plats får användas och när det krävs tillstånd för någon typ av händelse eller aktivitet.

Syftet med riktlinjen är att styra och stödja Tekniska nämndens yttrande i Polismyndighetens tillståndshantering för markupplåtelser på offentlig plats. Riktlinjer ger även en förbättrad rättssäkerhet för den som ansöker om tillstånd för markupplåtelse. Riktlinjen omfattar de villkor som tekniska nämnden ställer på tillståndshavaren för markupplåtelsen.

Skillnaden mellan offentlig plats och allmän platsmark ligger i att allmän platsmark regleras i plan- och bygglagen och är avsedd för allmänt bruk och måste vara under kommunalt huvudmannaskap, medan offentlig plats är ett bredare begrepp som även inkluderar exempelvis hamnområden, privatägda köpcentrum eller kollektivtrafikstationer som allmänheten har tillträde till. Begreppet offentlig plats kan även inbegripa anläggningar för lek, idrott, camping eller friluftsliv, badplatser, begravningsplatser och andra sådana områden om de genom lokal föreskrift jämföras med offentlig plats och om områdena är tillgängliga för allmänheten

5.7 Regional besöksnäringstrategi för Gotland mot 2030

Region Gotland har en Regional besöksnäringstrategi för Gotland mot 2030 ([Regional besöksnäringstrategi för Gotland mot 2030](#)) framtagen av Regionstyrelseförvaltningen och antagen av Regionfullmäktige 2024-12-16 § 213.

Den långsiktiga målsättningen i denna är att Gotland ska upplevas som Sveriges mest hållbara och attraktiva resmål 2030.

Ett avsnitt utvecklar begreppet platsutveckling. Hållbar platsutveckling handlar om att skapa attraktiva platser för besökare, boende, företag och investeringar. Platsutveckling har sin grund i att nyttja platsens tillgångar och möjligheter för att skapa offentliga miljöer som främjar människors upplevelse av platsen på ett djupare plan där välbefinnande och hälsa är viktiga element. "Platsutveckling" och "gestaltad livsmiljö" är begrepp som ofta diskuteras inom stadsplanering och arkitektur. Platsutveckling fokuserar på processen att skapa och förbättra fysiska platser inom samhällen. Gestaltad livsmiljö syftar till den medvetna utformningen och planeringen i samhällsbyggnadsprocessen av dessa platser i syfte att förbättra livskvalitet, kulturellt uttryck och hållbarhet.

Parkerna spelar en central del av Gotlands samlade attraktionskraft – som plats att bo, leva, verka och besöka. I ett läge där konkurrensen mellan platser i allt högre grad handlar om

upplevd livskvalitet och vardagsmiljöer, spelar parker och offentliga rum en avgörande roll i människors val av plats och välmående.

Parkerna har ur ett platsutvecklingsperspektiv en viktig roll för Gotlands långsiktiga utveckling och attraktionskraft bland annat genom följande:

- Som bärare av platsens identitet och varumärke.
- Som viktiga miljöer för livskvalitet och mötesplatser i vardagen.
- Som en resurs i arbetet med inflyttning, kompetensförsörjning och besöksnäring.

5.8 Riktlinjer för lekplatser och utegym

Region Gotlands riktlinjer för lekplatser och utegym antogs av Tekniska nämnden 2022-04-20 § 70. De flesta av Region Gotlands lekplatser finns i Region Gotlands parker, dock inte alla. Riktlinjerna för lekplatser och utegym fastställer vad som styr förekomst, utveckling, nyanläggning och avveckling. Riktlinjerna syftar till att utveckla stimulerande, pedagogiska och väl utrustade lekmiljöer som attraherar såväl små som större barn samt uppfyller säkerhetskraven i Svensk standard⁵. Tillgängligheten för besökare med funktionsvariationer liksom jämlikhets- och jämställdhetsperspektiven är viktiga aspekter som ska beaktas vid nyanläggning och upprustning

Det stora utbudet av digitala mötesplatser och nätunderhållning har också en påverkan eftersom utomhusleken tenderar att minska i omfattning. Begränsade ekonomiska resurser får till följd att regionen får svårt att bibehålla lekvärdet och säkerhetsstandarden på alla lekplatser om de är för många. En inriktning mot färre men större lekplatser gör att Region Gotland ges bättre förutsättningar att erbjuda en säker lekmiljö och ett högre lekvärde på utvalda lekplatser.

Region Gotlands lekplatser är indelade i områdeslekplatser och temalekplatser. Områdeslekplatserna är i regel begränsade i storlek och innehåll samt är ett besöksmål främst för besökare från närliggande bostäder, skolor och förskoleverksamheter.



Exempel på en nyanlagd temalekplats i Bingebyparken med tema godsaker

⁵ Svenska institutet för standarder. SS-EN 1176/1177 samt SIS/TK 379. Stockholm.

Temalekplatserna är mer omfattande och är tänkta att fungera som ett utflyktsmål även för skolor, förskolor, familjer och besökare från ett större geografiskt område. Dessa lekplatser kan med fördel kombineras med aktiviteter för unga och vuxna. Temalekplatserna bör om möjligt placeras så att grönytor, bollplaner, backar för pulkaåkning och liknande finns i anslutning. Temalekplatserna ska i större utsträckning än områdeslekplatserna vara tillgänglighetsanpassade.

Region Gotland strävar efter att det ska finnas en temalekplats centralt placerad i de utpekade serviceorterna Hemse, Slite, Burgsvik, Klintehamn, Fårösund, Roma och även i Vibble som har ett högt invånarantal. Region Gotland vill på detta sätt gynna även landsbygden då temalekplatserna på dessa orter kan bli utflyktsmål från omgivande områden.

5.9 Trädvårdsplaner och trädinventeringar

Tekniska nämnden antog 2022-03-30 (§ 41) en Trädvårdsplan för Visby [[TRÄDVÅRDSPLAN– TRÄD PÅ REGIONÄGD MARK I VISBY – ALLMÄN PLATSMARK](#)]. Flertalet av träden som omfattas i denna plan återfinns även i de allmänna parkerna. Syftet och målet med trädvårdsplanen är ett vitalt och välutvecklat trädbestånd men även att beskriva trädbeståndet i Visby, analysera åtgärdsbehov och påbörja arbetet med en storskalig återplantering. I trädvårdsplanen ingår även ett föryngringsarbete motsvarande 60 nya träd per år i Visby under perioden 2022–2026. De flesta av dessa träd planteras i parker.

Trädvårdsplanen har föregåtts av flera trädinventeringar. Träden i Visby inventerades första gången 2019–2020 *Slutrapport Trädinventering – träd på regionägd mark i Visby 2020-12-18*. Därefter har kompletteringar gjorts år 2023 med Honnörsparken, Vallgravarna, Kung Oskars allé samt år 2024 med Palissaderna. År 2024–2025 inventerades träden i Visby en andra gång. Samtliga inventerade träd i Visby finns beskrivna i rapporten *Rapport Trädinventering – träd på regionägd mark i Visby 2023–2025, 2026-01-28*.

[\[TRÄDINVENTERING – TRÄD PÅ REGIONÄGD MARK I VISBY\]](#)

Träden i tätorterna har inventerats under åren 2021 - 2022 *Slutrapport Trädinventering – träd på regionägd mark i Tätorterna 2023-02-20*. [[TRÄDINVENTERING – TRÄD PÅ REGIONÄGD MARK I TÄTORTERNA](#)]. Uppgifter från trädinventeringarna utgör underlaget för trädbeskrivningen på respektive park i de båda handlingsplanerna.

5.10 Riktlinjer för fysisk tillgänglighet i offentliga utemiljöer

Region Gotlands Riktlinjer för fysisk tillgänglighet i offentliga utemiljöer antogs av Tekniska nämnden 2025-06-17 § 126. Dessa ersatte den tidigare Tillgänglighetsstrategin. Riktlinjerna är ett styrdokument och planeringsverktyg framtaget för att säkerställa att alla invånare, oavsett funktionsförmåga kan ta del av och röra sig i det offentliga rummet på liknande villkor. Riktlinjerna samlar mål, regler, lagar och ställningstaganden för att konkretisera Region Gotlands arbete med att förbättra tillgängligheten i offentliga utemiljöer.

Tillgänglighet i offentliga utemiljöer är en grundläggande förutsättning för jämlikhet och delaktighet i samhället. Enligt Folkhälsoinstitutet har var femte person i Sverige en bestående funktionsnedsättning och många fler upplever tillfälliga funktionsnedsättningar under sitt liv. Offentliga miljöer ska vara tillgängliga och inkluderande för alla, oavsett funktionsförmåga. En förbättrad fysisk tillgänglighet gynnar inte bara personer med funktionsnedsättning utan även äldre, barnfamiljer och personer som tillfälligt har nedsatt rörelseförmåga. En anpassad utomhusmiljö minskar olycksrisker, främjar självständighet och bidrar till ett mer inkluderande samhälle.

Region Gotland strävar efter att vidta åtgärder som förbättrar tillgängligheten för alla grupper av personer med funktionsvariationer. I vissa fall kan en åtgärd som gynnar en grupp medföra begränsningar för en annan, vilket kräver noggranna avvägningar och planering. Ett exempel på en sådan intressekonflikt kan vara anläggandet av en park utformad för att stimulera sinnesintryck för personer med synnedsättning, exempelvis genom doftande växter, något som samtidigt kan skapa svårigheter för personer med allergi eller överkänslighet (9.2 Tillgänglighet).

5.11 Handlingsplan för Psykisk hälsa och suicidprevention 2026–2030

Region Gotlands handlingsplan för psykisk hälsa och suicidprevention 2026–2030 ([Handlingsplan: Psykisk hälsa och suicidprevention 2026-2030](#)) samlar och riktar regionens arbete för att främja psykiskt välbefinnande och förebygga ohälsa. Planen omfattar alla nämnder och regionägda bolag.

Under avsnittet om ökat fokus för att stärka psykiskt välbefinnande och psykisk hälsa som resurs för individ och samhälle beskrivs Social gemenskap och Främjande livsmiljöer.

- **Social gemenskap** innebär att arbeta för ökad social gemenskap till exempel genom att utveckla miljöer som främjar till möten och umgänge. Det handlar även om tillgång till fritidsaktiviteter, möjlighet till fysisk aktivitet, att skapa träffpunkter för olika målgrupper och andra insatser i syfte att motverka ofrivillig ensamhet.
- **Främjande livsmiljöer** är fysiska platser som är inkluderande, hälsofrämjande och trygga att vistas på. Platserna ska skapa förutsättningar för gemenskap, meningsfulla möten, fysisk aktivitet och återhämtning. Det omfattar såväl stadsmiljöer och boendemiljöer som natur och parker. Det finns ett tydligt samband mellan främjande livsmiljöer och psykiskt välbefinnande. När människor erbjuds miljöer som inbjuder till social samvaro, delaktighet, aktiviteter, återhämtning och ett meningsfullt vardagsliv stärks både livskvalitet och känsla av tillhörighet.

Offentliga rum och människors närmiljöer behöver därför erbjuda tillgängliga och inkluderande platser som välkomnar alla och där människor kan mötas. Det kan handla om miljöer som formas för att främja olika aktiviteter. Gröna miljöer är särskilt betydelsefulla och regelbunden vistelse i naturen har visat sig minska stress, bidra till återhämtning och öka välbefinnandet, inte minst för barn och unga. För att forma miljöer som främjar psykiskt välbefinnande krävs ett brett samarbete mellan samhällsbyggnad, parkplanering, folkhälsa, skola, kultur och fritid.

5.12 Parkeringsstrategi och parkeringsnorm

Region Gotland har en Parkeringsstrategi (16676) med tillhörande parkeringsnorm (Parkeringsnorm Gotland 190703) framtagen av teknikförvaltningen och fastställd av Regionfullmäktige 2018-12-17. Parkeringsåtgärder är ett kraftfullt verktyg i samhällsplaneringen eftersom det har stor effekt på stadsutvecklingen. I parkeringsstrategin beskrivs flera tydliga mål varav många rör miljöfrågor och ett hållbart resande i syfte att biltrafiken ska minska till förmån för cykeltrafik och kollektivtrafik. Detta kräver åtgärder inom parkeringspolitiken samtidigt som Gotland skall vara tillgängligt för alla. Parkeringsstrategin beskriver hur Region Gotland ska nå målen samt vilka åtgärder som bör genomföras, både på kort och på lång sikt.

5.13 Regional cykelplan Gotland 2025–2035 och Cykelplan för Visby 2015–2025

Region Gotlands cykelplan 2025–2035 ([Regional Cykelplan Gotland 2025–2035](#)) är framtagen av Regionstyrelseförvaltningen och fastställd av Regionfullmäktige 2025-06-16 § 115. Den framtagna Regionala cykelplanen är ett gemensamt verktyg tillsammans med Trafikverket för att styra utvecklingen av cykelinfrastrukturen över hela Gotland. Den visar vilka stråk som är mest betydelsefulla för att knyta samman orter, arbetsplatser, skolor och besöksmål. Målet är att cyklingen ska öka och bli ett naturligt val för fler resor. När planering sker på regional nivå skall Gotland som helhet inkluderas i syfte att låta cykelvägarna binda samman olika delar av ön för att minska bilberoendet och bidra till både klimatmål och bättre folkhälsa.

Utöver den regionala planen finns en Cykelplan för Visby 2015–2025 antagen av tekniska nämnden 2015-12-15 § 181 som fokuserar på stadens behov och beskriver hur ett mer sammanhängande cykelvägnät inom tätorten kan skapas. Här är det vardagsresorna som står i centrum – till exempel skolvägar, arbetsresor och tryggare passager i trafiken. I denna plan ingår mer detaljerade lösningar, som förbättring av korsningar, planering för nya cykelbanor i staden och bättre cykelparkeringar.

Det båda planerna kompletterar varandra, den regionala cykelplanen ger riktning för hela Gotland, medan Visby cykelplan konkretiserar hur Region Gotland skall bygga för cyklisterna i Visby.

5.14 Dagvattenhandbok

Dagvatten är regn och smält snö som rinner av från tak, vägar och andra hårdgjorda ytor. I naturen tas det upp av marken, men i städer kan dagvattnet skapa översvämningar och skölja med sig föroreningar. Rätt omhändertaget kan dagvatten utgöra en värdefull resurs i stället för ett problem. Region Gotland har låtit ta fram en Dagvattenhandbok [Dagvattenhandbok](#), för att stötta i arbetet med en hållbar dagvattenhantering på Gotland. Handboken konkretiserar och förtydligar arbetssätt och riktlinjer som säkerställer att arbetet är i linje med de mål och strategier som fastställts i Region Gotlands VA-policy 2040, vilken antogs av Regionfullmäktige 2024-04-29. Dagvattenhandboken är avsedd att fungera som ett verktyg för både tjänstepersoner som hanterar dagvattenfrågor i sitt dagliga arbete men även för kunder och entreprenörer som är involverade i planering och genomförande av dagvattenlösningar. Genom de rutiner och processer som beskrivs i handboken kommer regionens arbete med dagvattenhantering att bli mer systematiskt och hållbart, samtidigt som arbetet mot de mål som definieras i policyn stärks. Handboken är ett centralt verktyg för att effektivt implementera dessa mål och säkerställa en hållbar utveckling för Gotland.

5.15 Region Gotlands Klimatanpassningsplan

Region Gotland har genom Regionstyrelseförvaltningen tagit fram en klimatanpassningsplan [Klimatanpassning](#). Planen visar en prognos på hur klimatet förväntas förändras på Gotland framöver och vilka åtgärder som Region Gotland bör se över när det kommer till skyfallshantering, havsnivåhöjning och erosion.

Klimatanpassningsplanen är en del av Översiktsplan 2040 och baseras på de lagkrav som finns i Plan- och bygglagen; en kommun ska beakta klimatrisker i sin översiktsplanering och även ha en plan för hur de ska minska eller upphöra. Lagkraven utgår från tre klimateffekter: Översvämning från skyfall, havsnivåhöjning och erosion.

För Region Gotland är även effekten av långvarig torka och värmebölja viktiga att integrera i klimatanpassningsarbetet och planen kommer utvecklas vidare med fler klimateffekter och till fler geografiska områden på ön.

5.16 Namnpolicy Principer och riktlinjer för namngivning

Inom Region Gotland är det Teknik- och samhällsbyggnadsförvaltningens enhet för detaljplaner som bereder och handlägger namnären. Namnberedningsgruppen arbetar fram förslag till namn på gator, kvarter, parker, torg och cirkulationsplatser varefter beslut fattas av Miljö- och byggnämnden. Som stöd för detta finns Region Gotlands namnpolicy med principer och riktlinjer för namngivning vilken tagits fram av Samhällsbyggnadsförvaltningen och fastställts av miljö- och byggnämnden 2024-03-08.

Vid namngivning av gator, vägar, kvarter, parker, torg och cirkulationsplatser ska bland annat följande principer tillämpas:

- Varje namnförslag skall prövas mot lagtexten i § 4 kulturmiljölagen för att se om det uppfyller lagens krav på god ortnamnsed.
- Förekomst av hävdvunna ortnamn ska inventeras tidigt i processen och hänsyn till dessa blir vägledande i namnsättningen.
- I första hand ska befintliga äldre namn bevaras och där det är möjligt ska namnsättning knyta an till lokal kulturhistoria.
- Vid namngivning ska jämställdhet och jämlikhet beaktas. Till exempel ska fördelningen mellan manligt och kvinnligt vara jämn när könskodade namn, ord, yrken med mera används.
- Vid namngivning, speciellt vid användning av kategorinamn som ämnesmässigt hör ihop, exempelvis Fasanvägen, Falkvägen och Trastvägen, bör dessa knyta an till företeelser som har funnits eller finns i området.
- Sponsornamn på kommunala anläggningar ska undvikas.
- Namntävlingar ska undvikas.
- Namnen ska vara lätta att uttala, uppfatta och minnas, vara lättstavade och inte kunna förväxlas med andra namn.
- Namnen ska vara tidlösa och stå sig över tiden och gärna anknyta till platsen och dess lokalisering.

5.17 Mål och riktlinjer för konstnärlig gestaltning

Mål och riktlinjer för Region Gotlands konstsamling

Region Gotlands Mål och riktlinjer för konstnärlig gestaltning är framtagna av Regionstyrelseförvaltningen och fastställda av Regionfullmäktige 2019-09-23 ([Mål och riktlinjer för konstnärlig gestaltning vid uppförande av](#)). Syftet med riktlinjerna är att fastställa de regler som ska gälla och säkerställa att den konstnärliga gestaltningen blir en naturlig del vid uppförandet av offentliga byggnader och anläggningar inom Region Gotland. Regionstyrelsens mål inom kulturområdet ska gälla som övergripande mål för den konstnärliga gestaltningen i offentliga miljöer. Vid inköp av offentlig konst ska mångfalds-, genus- och jämställdhetsperspektiv beaktas så att en god balans uppnås. Den offentliga konsten ska vara tillgänglig för alla.

För att kvalitetssäkra hanteringen av konstsamlingen har även dokumentet Mål och riktlinjer Region Gotlands konstsamling tagits fram för politiskt beslut (Regionstyrelsen 2025-09-30 § 392). Dessa är ett komplement till Mål och riktlinjer för konstnärlig gestaltning. Regionstyrelseförvaltningen har tagit fram rutinbeskrivningar för båda dessa dokument, som en del i kvalitetssäkringen. Region Gotland har ägaransvar och Regionstyrelseförvaltningen har genom kultur- och fritidsavdelningen processansvaret för att förvalta och tillgängliggöra regionens konstsamling. Regionen kan uppdra förvaltningsansvaret åt en extern part.

6. MÅLBILD

Utifrån styrdokumentet har Region Gotland sammanställt följande målbilder att sträva efter i arbetet med att utveckla och förvalta sina parker:

- Region Gotland ska erbjuda attraktiva parker med varierande karaktär på mark som ägs av Region Gotland.
- Region Gotlands parker ska ha en geografisk spridning över hela ön.
- Region Gotland ska verka för att parkerna kan nyttjas av alla medborgare och upplevas som trygga och inbjudande.
- Region Gotland ska erbjuda tillgänglighetsanpassade parker där terrängen tillåter.
- Region Gotlands parker ska främja psykiskt och fysiskt välbefinnande samt förebygga ohälsa.
- Region Gotlands parker ska vara lätta att nå. Hållbara transporter till och från parkerna ska främjas.
- Region Gotland ska utifrån parkens läge, funktion och besöksstryck utföra en god service, exempelvis genom sophantering och tillgång till toalett.
- Region Gotlands parker ska genom sin skötsel bidra till att bibehålla och utveckla parkens sociala värden, estetiska värden, naturvärden samt kulturhistoriska värden.
- Region Gotlands parker ska utvecklas i syfte att bidra till klimatanpassning exempelvis avseende leverans av olika ekosystemtjänster.
- Region Gotlands parker ska synliggöras på hemsidan.

7. HISTORIK

För att kunna förvalta, utveckla och planera parkerna i Visby och i tätorterna är det viktigt att känna till något parkernas historiska bakgrund och i vilket syfte de anlagts. Både i ett nationellt och i ett lokalt perspektiv.

De första egentliga parkerna i Sverige var 1600- och 1700-talets privata herrgårdsparker där barockens formella, tuktade alléer med parklindor dominerade. På 1700-talet blev parkerna mer naturalistiska, med böljande former, medvetna vyer och romantiska inslag – det som kom att benämnas engelska landskapsparker. Först under 1800-talet tillkom våra allmänna stadsparker vilket var en reaktion på stadens trångboddhet. Parker anlades för att pryda städerna och ge medborgarna tillgång till grönområden och rekreation. I slutet av 1800-talet hade städerna vuxit kraftigt och flera nya stations- och industrisamhällen hade etablerats. Parallellt med urbaniseringen hade ett stort antal parker, trädplanterade gatumiljöer och gröna promenadstråk anlagts; stadens gröna miljöer var i slutet av seklet tillgängliga för i stort sett alla stadsbor.

Järnvägsparker anlades från 1850-talet och framåt i takt med att järnvägen byggdes ut och stationsbyggnader uppfördes. Järnvägens trädgårdar, parker och andra planteringar var bland de första offentliga parkerna i de mindre samhällena. Järnvägsparkerna var också ett sätt att sprida kunskap om odling och trädgård. Grönskan kring järnvägsstationer i städer och tätorter generellt hade även ett syfte att fungera som ett skydd mot bränder utlösta av gnistor från loken.

Folkparker var en festplats med dansbanor, scener och lekplatser. De utgjorde en central del av folklivet under slutet av 1800-talet och 1900-talets första hälft och var tidigare kopplade till arbetarrörelsen eller en bygdeförening. Parkerna finansierades genom olika insamlingar och evenemang. Det fanns behov av samlingsplatser där till exempel politiska möten och "agitation" var tillåtna.

Efter sekelskiftet 1900 inrättades många mindre parker av hög arkitektonisk kvalitet i direkt anslutning till de moderna bostads- och villaområden som växte fram. 1920-talets stadsplanering inbegrep små insprängda parker eller platser omgivna av trädtrader och med små lek- och sittplatser för de närboende. Platserna karakteriserades av hög materialkänsla och enkel utformning. Detaljrikedom och hög skötselnivå speglade mellankrigstidens tillgång på billig arbetskraft.

Koloniträdgårdar anlades i många svenska städer från sekelskiftet 1900 och framåt. Initiativen kom från flera håll och under koloniträdgårdsrörelsens paraply anlades såväl privata som offentliga områden. Under 1900-talets första decennier blev tillgång till odlingslotter en politisk fråga med ett uttalat syfte att förbättra stadsbefolkningens odlingskunskaper. Ofta månade staden om att koloniområdena skulle få en prydlig utformning och det var inte ovanligt att stadsarkitekten tog fram mönsterritningar till kolonistugornas utformning. Koloniträdgårdarna var från början inriktade på husbehovsodling och självförsörjning av frukt och grönsaker. Nyttoodlingen premierades också framför allt under krig och mellankrigstid. Många av efterkrigstidens koloniområden fick snart en mer karaktär av ett fritidsboende. Kolonistugorna moderniserades och nyttoodlingarna fick ge plats åt moderna trädgårdar, med utesittplatser, gräsmattor och blommande prydnadsbuskar.

Miljonprogrammets parker och grönområden anlades i samband med miljonprogrammets utbyggnad under 1960–1970-talet. Då anlades en del större parker och grönområden i stadens utkanter och i anslutning till de nya bostadsområdena. Större omdaningsprojekt av stadsnära industrimark genomfördes och förvandlade dessa till gröna allmänningar. Ofta var det extensivt skötta parker med naturlika planteringar och med stora anläggningar för motion, lek och rekreation.

Postmodernismens grönska tillkom efter miljonprogrammet. Från mitten av 1970-talet och fram till 2000-talet växte ett annat stadsbyggnadsideal fram – postmodernismen. I stället för bostadsområden i ytterkanten av städerna vändes blicken inåt och förtätningar av tidigare stations- eller industriområden tillkom. Byggnadernas arkitektur fick ett blandat uttryck där delvis avskalade betongbyggnader försågs med klassiska element som pelare och dekorationer. För parker och grönområden innebar detta ett större fokus på form och mindre fokus på funktioner. Ett exempel på en postmodernistisk park är Fatbursparken i Stockholm som karaktäriseras av starka geometriska former, långa siktlinjer och formklippta träd.

Moderna parker, kyrkogårdar och alléer är idag viktiga refuger och livsmiljöer för många arter som förlorat sitt naturliga habitat i det rationaliserade jordbruks- och skogslandskapet.

7.1 Parkerna i Visby – historisk utveckling

7.1.1 Visby innerstad

Visby innerstad präglas av ett medeltida gatusystem och med sparsmakad förekomst av grönska, i synnerhet i det offentliga rummet. Det var snarare vegetationen från de privata gårdarna som började framträda och ta plats i staden. Privata gårdsträd växte ut i gaturummet och bland de tidiga träden finns apel, valnöt, körsbär och mullbär. Den rika gårdsgronskan i kombination med en småskalig bebyggelse har bidragit till Visbys förhållandevis gröna, idylliska och levande karaktär trots avsaknaden av offentliga parker.

Från 1700-talets mitt och under hela 1800-talet anlade stadens borgare och handelsmän större trädgårdar och parkliknande områden med fruktträd och andra exotiska trädslag vilket var en följd av den viktiga handelskontakten med andra länder. Exempelvis fanns det kolgårdar och nyttoträdgårdar i både nuvarande Almedalen och Botaniska trädgården. Etablering av handelsträdgårdar under 1800-talet gjorde det lättare för allmänheten att få tag på träd och örter. Förutom nyttoaspekten blev den estetiska aspekten allt viktigare och det planterades vid denna tid exempelvis valnöt, mullbär, äkta kastanj, fikon med mera.

På 1800-talet luckrades den gamla strukturen i stadsbyggnaden upp, luft och ljus blev viktigt för stadens sundhet. Torgen vidgades, hus revs vid trånga gaturum och grönytor med planteringar skapades. DBWs botaniska trädgård anlades år 1855 av sällskapet De Badande Wännerna. Denna tidigt anlagda trädgård betraktades som en nationell förebild i landet då det ännu var ovanligt med park- och trädgårdsodling i offentliga sammanhang. Region Gotland ansvarar numera för driften av trädgården men den ägs och förvaltas av sällskapet De Badande Wännerna.

Planteringsgillet: År 1858, några år efter botaniska trädgårdens tillkomst, bildades Planteringsgillet på initiativ av DBW och framför allt ledamöterna Pehr Arvid Säve och pastor Oscar Anian Westöö. Planteringsgillet hade sin första sammankomst 10 januari 1859 med landshövdingen som ordförande. Syftet var att göra staden grönare och plantera träd. Träden skulle skänka såväl skönhet som skugga och bidra till en renare luft. Verksamheten

byggde inledningsvis på donationer bland annat från sällskapet DBW, men på senare tid även med bidrag från staden.

Några stora centrala parkprojekt som Planteringsgillet genomförde i innerstaden under senare delen av 1800-talet var Slottsparken och de tillhörande Slottslundarna. Gatorna och staden som helhet blev snabbt grönnare, ruinerna kläddes i grönska. Strandpromenaden längs muren anlades som promenadstråk kring år 1880 och Planteringsgillet planterade en tät allé med i huvudsak oxel. Kyrkberget ovanför Domkyrkan erbjuder idag öppen parkmark. Syftet från början med att hålla fritt från bebyggelse var att minimera risken för eventuella bränder och okontrollerad spridning till Domkyrkan. Drottens park vid Polhemsbysten anlades kring år 1890. År 1900 anställde Planteringsgillet en trädgårdsmästare, Erik Granström, som arbetschef varefter ett antal mindre parker i staden anlades såsom den så kallade Lindgrenska tomten vid Rådstugugränd (Rådstuguparken), Garveriparken bakom Almedalen (Wiveka Schwartz park) och parken vid Rådhusplan (Rådhusparken) som ursprungligen tycks ha varit en påkostad liten parkanläggning.

Planteringsgillet bedrev parkverksamhet i staden fram till 1934 då stadsfullmäktige tog över ansvaret för parkerna. Planteringsgillet upplöstes och en så kallad planteringsnämnd utsedd av stadsfullmäktige bildades. Ordförandeklubban hanterades av länsjägmästaren Ragnar Molin och Erik Granström från Planteringsgillet anställdes nu som stadsträdgårdsmästare. Planteringsnämnden övergick småningom till en parkavdelning ingående i byggnadskontoret.

Ett av de första större parkprojekten som genomfördes var Södertorgs park som färdigställdes 1942. Därefter utvecklades småningom Almedalsparken. Platsen där Almedalen idag ligger var under medeltiden en hamn. Namnet Almedalen kommer ifrån att Planteringsgillet under senare delen av 1800-talet planterade ett antal almar där, bland annat en allé i den norra delen från Kruttorner och söderut. Idag återstår endast två träd av denna allé. Almedalen brukades under 1800-talet för olika ändamål, borgare odlade grönsaker och planterade fruktträd.



Almedalen som stadspark färdigställdes 1955

Området kom småningom att bli en central punkt för olika nöjesinrättningar. Under 1920-talet beskrivs området som sankt och nedgånet. Det hade succesivt utvecklats till ett nöjesområde med förströelse, serveringar, minigolf, karuseller, tivoli, kägelbana med dans och musik etc. Staden ville först göra om området till en småbåtshamn med ett tillhörande sjömanshus men förslaget röstades ned. Senare kring 1940-talet fördes diskussioner om att göra om Almedalen till ett riktigt nöjesfält och en folkpark men även detta förslag möttes med protester och blev nedröstat. Slutligen enades man kring att det skulle anläggas en öppen park för allmänheten. Almedalen som park färdigställdes 1955 och är idag en av våra mest välbesökta parker kanske en bland landets mest kända på grund av den årligen återkommande politikerveckan i juli, Almedalsveckan.

7.1.2 Visby utanför stadsmuren

Även utanför stadsmuren satte Planteringsgillet sina spår. Vallgravarna fick en mer parkliknande karaktär med enkla grässlåtor. Alléer planterades längs infarterna till staden och öppna platser försågs med träd. Palissaderna iordningställdes som park inför änkedrottningen Josefinas gotlandsbesök sommaren 1861. Detta uppskattas så pass att hon förklarar sig som *Planteringarnes inom öns Beskyddarinna* varefter hon skänkte 1000 Riksdaler till deras verksamhet. Palissaderna kom att bli ett mycket omtyckt promenadstråk för stadsbor i allmänhet och stadens kurgäster i synnerhet.

I stadsplanen från 1934 signerad Sven Markelius lyftes att ett grönområde av landskapskaraktär skulle omge den medeltida stadens mur och att detta område skulle hänga samman med öppna grönområden i alla väderstreck till exempel Botairlunden, Korsbetningen, Palissaderna och Hällarnas gröna stråk. Bebyggelsen, som skulle underordna sig stadsmuren, planerades i grupper med orörda naturområden emellan, till exempel det stråk som går från Galgberget in emot Norderport, eller Palissaderna och klintkanten i söder. Det var vid denna tid en mycket rik växtlighet i Vallgravarna tack vare Planteringsgillet ambitioner att skapa en grönare stad och det påbörjades ett ganska omfattande gallringsarbete för att åter skapa ett mer naturligt utseende vilket vållade en hel del debatt.



Sven Markelius stadsplan daterad den 27 maj 1930, vann laga kraft 29 mars 1934

Parker utanför muren har under 1900-talet och framåt anlagts med jämna mellanrum. En av de tidigaste lär ha varit Järnvägsparken kring järnvägsstationen. Parken uppfördes kring sekelskiftet 1800–1900. Syftet var att ha en plats att vila på när man väntade på tåget samt att rent estetiskt rama in den nyupprättade järnvägsbyggnaden. Tallunden som park anlades under 1930-talet, tidigare fanns där ett grustag, därav dess nutida form som idag är en populär pulkabacke. Folkparken vid namn Murgrönan på Östra byrummet utanför Skolporten anlades på 1940-talet efter att planerna på folkpark i Almedalen hade röstats ned. Murgrönan moderniserades 1950-talet och var under 1960- och 1970-talet en ganska stökig och orolig plats. Murgrönan revs på 1980-talet och ersattes av både park och parkeringsplatser (numera även busstation).

I takt med att staden växte i slutet av 1960-talet anlades en hel del parker i ytterområdena såsom Gutelunden vid Södervärnsskolan (1968), Kasper Höjers park i Östra Visby (1968), Signalparken vid Signalgatan (1969) och Bingebyparken (1969). Utbyggnaden av Gråboområdet på 1970-talet och Terranova-området på 1980-talet fokuserade på att spara mycket tätortsnära skog i anslutning till bostadskvarteren. Bland de nyare parker som anlagts kan nämnas Sparkenparken (2007) och Honnörsparken vid Artilleriet (2020), den senare på 32 500 kvadratmeter och med ett 60-tal nya träd.

7.2 Parkerna i tätorterna – historisk utveckling

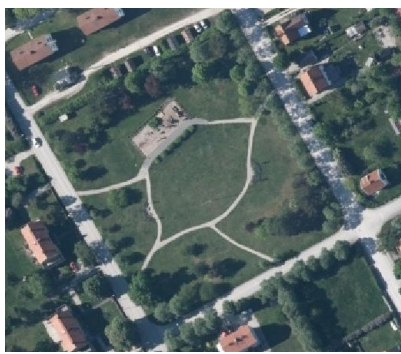
Det finns inte så mycket historisk bakgrundsinformation om parkerna i tätorterna och sammanställningen nedan är på en mycket övergripande nivå baserat på sökningar på internet, viss litteratur samt äldre kartor.

7.2.1 Fårösund

Fårösund är en liten ort på norra Gotland starkt präglad av militär historia som sträcker sig ända tillbaka till tidigt 1700-tal. Regementet, som på senare tid hette Kustartilleriet, KA3, har under åren starkt påverkat ortens utveckling och identitet fram till att det lades ned år 2010. I dag är det gamla regementsområdet civilt och används av många av de företag som etablerat sig efter försvarets nedläggning. Planmässigt omfattas stora delar av det centrala Fårösund av en gammal byggnadsplan från 1939. I denna plan är exempelvis Kronhagsparken klassad som kvartersmark för bostäder. Dock tycks just Kronhagsparken ha funnits mycket länge då den finns med flygfoton från 1960, med trädtrader ut emot vägarna. Det är en viktig mötesplats för alla åldersgrupper och här år firas varje Nationaldagen. Bussparken vid busstationen har anlagts som park på senare tid, den finns inte med på 1975 års karta.



Kronhagsparken cirka 1960, flera stora träd ([Min Karta \(lantmateriet.se\)](http://MinKarta.lantmateriet.se))



Kronhagsparken i nutid, [Min Karta \(lantmateriet.se\)](http://MinKarta.lantmateriet.se)

7.2.2 Lärbro

Lärbro samhälle ligger i norra Gotlands inland och är en vidsträckt odlingsbygd omgiven av skog. Det finns inte mycket material kring den gröna utvecklingen i tätorten. Träden och grönskan tycks till stor del vara förvildat material framgallrat ur befintliga skogar. Grönområdena begränsas till en grönyta vid Konsum och korsningen väg 148/Kappelshamnsvägen, ett större grönområde intill idrottsområdet (Forsaparken) samt en liten park vid skolan och Korsbygården.



7.2.3 Slite

Slite omnämns i skrift första gången på 1300-talet. Vid platsen för nuvarande torget i Slite låg tidigare ett stort gravfält. Ett 40-tal av gravarna har undersökts och dessa pekar på att kontakter förekommit över Östersjön. Huvuddelen av fynden härrör från 1000-talet och de visar på att boplatsen här har ersatt en äldre boplats i Bogevisken. I slutet av Vikingatiden låg havsnivån cirka två meter högre och den dåvarande hamnbassängen bör ha legat ungefär i Hotellparken nedanför torget. Försvarsmässigt var detta en bra hamn för vikingarna eftersom öarna utanför gav skydd. I Slite har det funnits två medeltida försvarsanläggningar. P A Sæve besökte Slite år 1847 och dokumenterade vistelsen med flera teckningar. Idag sker det flera årliga arrangemang i tätorten Slite till exempel Slite Expo i juli och Slite marknad i slutet av augusti.

Ett av det centrala och viktigaste grönområdet i Slite är Hotellparken mellan torget och hamnen. Nuvarande Slitebadens hotell köptes 1892 av Ferdinand Nyström, den tidigare ägaren av Slite Varvsbolag. Fastigheten övertogs 1917 av det då nybildade cementbolaget som till en början hade kontor i hotellbyggnaden. Hotellrörelsen påbörjades kring år 1923. Trädgården framför hotellet var en köks- och handelsträdgård. Staketet runt trädgården revs 1938 och hotellparken öppnades upp för allmänheten.

Även badstranden med den tillhörande parken Slitebaden var en viktig park med plats för bad och rekreation. Redan före sekelskiftet fanns här både kall- och varmbad. Nuvarande badhuset byggdes på 1920-talet av Ferdinand Nyström som tidigt tycks ha insett Slites möjligheter som turist- och badort. Sannolikt planterades alléerna vid ungefär samma tidpunkt.



7.2.4 Roma

Roma är en tätort på mellersta Gotland med en historia kopplad till klostret som uppfördes redan på 1100-talet av cisterciensordens munkar. Platsen har under lång tid haft en central betydelse som samlingsplats för Gotlands högsta politiska och juridiska instans, det gutniska alltinget. Klostret kom efter reformationen att tillhöra kronan och blev då en Kungsgård. Själva tätorten och samhället har sitt ursprung i järnvägsstationen som invigdes 1878. Tillkomsten av fabriken, Roma sockerbruk, som anlades i slutet av 1800-talet har starkt präglat samhällets funktion och utseende under hela 1900-talet. Fabriken lades ned 1997.

Roma samhälles parker och träd domineras till stor del av samhällets alléer. Det finns en gammal historik med alléer i trakten då Roma Kungsgård var en gammal central mötesplats och ett stort antal långa alléer som ledde dit planterades.

I centrala Roma, vid bland annat Pressbyrån, biblioteket och ungdomsgården, finns Bussparken som iordningställt på senare tid med bland annat en temalekplats med skogstema anlagd 2022. En annan grön mötesplats och park är Vallgärdet, i norra villaområdet, en mötesplats för lek och andra aktiviteter, såsom det årliga midsommarfirandet. Motionsspåret vid Sockerparken används flitigt för motion, promenader, rekreation, korvgrillning med mera men det är inte medtaget i dessa riktlinjer eftersom de snarare betraktas som en tätortsnära kvartersskog än en park.



Karta från kring 1960, alléer i Roma, sannolikt planterade på 1940-talet, [Min Karta \(lantmateriet.se\)](https://www.lantmateriet.se/min-karta)

7.2.5 Klintehamn

Tätorten Klintehamn, belägen drygt tre mil söder Visby har gamla anor som fiskeläge och hamn. Redan under 1600-talet var det en viktig exporthamn, främst för kalk, tjära och trävaror. Under andra hälften av 1700-talet dominerades handeln och sjöfarten av familjen Donner.

Donnerska parken är relativt ny. Tidigare var här en öppen plats och ett virkesupplag. Vägen längs med parken, Brovägen, ledde ut till hamnområdet och den tillhörde tidigare familjen Donner men skänktes till staden *"till den trafikerande allmänhetens bekvämlighet, gagn och nytta"*. Donnerska parken har tidvis en besvärlig vattensituation med översvämningar till följd vilket är en prioriterad åtgärd att hantera under kommande år.

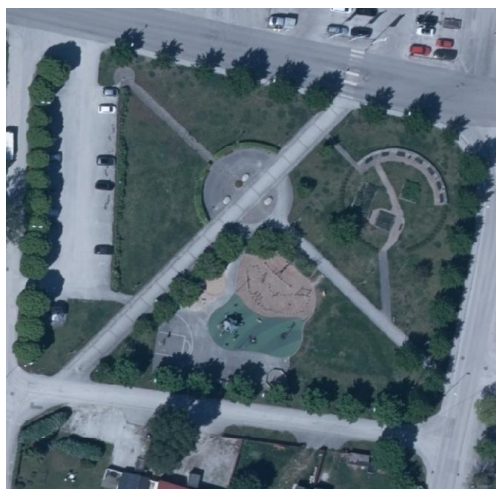
Marknadsplatsen (Torget) har tillkommit som grönområde på senare tid. Det finns inte med på 1975 års flygbild och anlades sannolikt kring 1995. Tidigare flygbilder vittar om magasinsbyggnader med järnvägsspår. Marknadsplatsen som grönområde med tillhörande lekplats invigdes på Donnersdagen 14 juli 1996. Lekplatsen byggdes om 2019 och fick ett djungeltéma.



Karta från kring 1960, Donnerska parken och vägen med tillhörande allé som fortsätter till hamnen, sannolikt familjen Donners egen väg mellan Donnerska huset och hamnen. [Min Karta \(lantmateriet.se\)](#)



Marknadsplatsen (Torget) som park finns inte med på 1975 års karta, [Min Karta \(lantmateriet.se\)](#)



Samma bild i nutid (2022), [Min Karta \(lantmateriet.se\)](#)

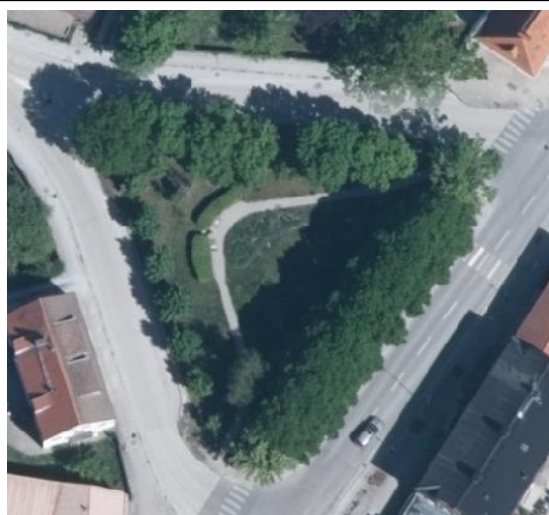
7.2.6 Hemse

Hemse är en tätort på södra Gotland belägen cirka 50 km söder om Visby. Hemse är Gotlands näst största tätort med ca 1800 invånare och är idag den naturliga serviceorten för södra Gotland. Hemse är en gammal bosättningsplats vilket flertalet fornfynd i socknen vittnar om. Hemse som knutpunkt för järnvägen och andra vägar har präglat och utvecklat socknen och samhället. Järnvägen kom till Hemse i slutet av 1870-talet. Den sista kvarvarande järnvägslinjen var den mellan Burgsvik - Hemse - Visby - Lärbro och den lades ner i början på 1960-talet. Jordbruket har mycket stor betydelse för bygden och i samhället finns flera serviceföretag kopplade till lantbruksverksamhet. År 1922 antogs en stadsplan för samhället.

En av Hemsens nyare parker är den centralt placerade Cirkuslekplatsen med temalekplats (Cirkus) som iordningställdes och invigdes 2017. En annan lite välskött park är Trekanten, en historisk plats då det var kring denna knutpunkt som Hemse en gång i tiden byggdes upp. Trekanten finns med på kartan i stadsplanen från 1921, beskriven som allmän plats, allmänna planteringar.



Karta från kring 1960, Trekanten i Hemse, redan då kringgärdad av träd. Trädraden mot väster är utbytt på senare tid [Min Karta \(lantmateriet.se\)](#)



Samma vy i nutid, [Min Karta \(lantmateriet.se\)](#)

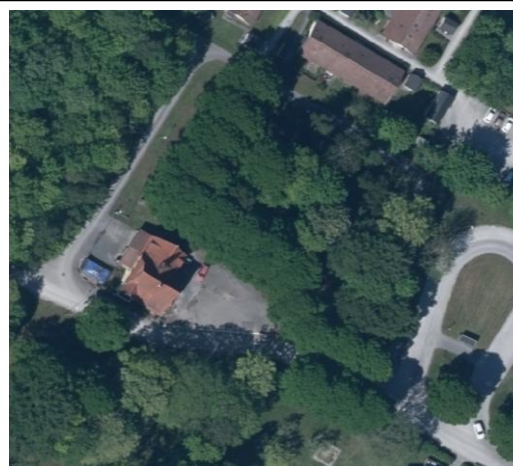
Några andra viktiga parker och grönområden är parken vid busstationen, tidigare järnvägsstationen och den intilliggande välskötta Jakob Gråbergs park. Den sistnämnda en liten minipark som sannolikt uppfördes i samband med järnvägsstationens tillkomst kring år 1880. Dessa båda är viktiga mötesplatsen för bygden och här rör sig många unga.

7.2.7 Burgsvik

Burgsvik är en mindre tätort belägen på södra Gotland cirka sju och en halv mil söder om Visby. Hamnen i Burgsvik byggdes 1876 som utskepningshamn för bryn- och slipstenar har en central betydelse för ortens utveckling. Hamnen bygges ut 1927–1928. Trakten har länge präglats av stenbrytning, främst sandsten. Järnvägen kom till Burgsvik 1908 och var fram till järnvägens nedläggning 1960 den södra ändstationen. Stationshuset har på senare tid även tjänat som postkontor varför parken intill vardagligt även kallas Postparken.



Karta från kring 1960, redan fullvuxna träd i Stationsparken. [Min Karta \(lantmateriet.se\)](#)



Samma vy i nutid [Min Karta \(lantmateriet.se\)](#)

Lekplatsparken ligger intill fotbollsplanen i en annan del av Burgsvik vid Skolvägen. Lekplatsen anlades i sin nuvarande form kring 2015 och fick då ett båttema. På 1960 års flygfoto är detta åkermark men på 1975 års version finns de med.

Större delen av Burgsvik omfattas av en byggnadsplan från 1951 med i huvudsak kvartersmark. Både lekplatsen och intilliggande fotbollsplanen ligger på kvartersmark. Stationsparken är klassad som allmänplats, parkmark i en senare byggnadsplan från 1979.

8. KATEGORISERING OCH SKÖTSELINTENSITET

8.1 Kategori 1 – Stadspark eller större park med högt besöksstryck och/eller mycket höga värden beträffande estetik/natur/upplevelser/funktion

Stadsparken är en park som känns tydligt offentlig och den är en större park som erbjuder olika aktiviteter, evenemang och mötesplatser. Stadsparker ligger centralt och i nära anslutning till service som till exempel bibliotek och handel. Utformningen av parkerna ska upplevas stadsmässig, välgjord och med höga estetiska värden. Här kan finnas till exempel en lekplats, en scen, en damm, skulpturer, perennrabatter och stora träd. Besökaren tar sig till parken för att få uppleva gemenskap och stadsliv.

Skötselintensitet: Vid parker i denna kategori ska det finnas tillgång till toalett, företrädesvis tillgänglighetsanpassad, och möjlighet att slänga sopor/återvinning från besöket. Belysning ska finnas. All utrustning skall hålla en mycket god standard. Parken har tillsyn alla vardagar året runt. Städning av toaletter och tömning av sopor, snöröjning/halkbekämpning sker alla vardagar under säsong. Skötseln är intensiv. Döda träd tas normalt bort och stubbar fräses.

8.2 Kategori 2 - Fickpark eller liten/mindre park med högt besöksstryck och/eller mycket höga värden beträffande estetik/natur/upplevelser/funktion

Fickparker är mindre andningsrum i staden eller tätorten där man kan sitta ner och njuta av en stunds lugn eller en stunds inspiration. Platsen ska vara sammanhållen och upplevelsen ska vara något extra vad gäller estetiska värden utifrån platsens läge eller omgivning. Dessa avser små parker, ofta centralt placerade och som kan ha ett betydligt högre besöksstryck under sommarsäsongen.

Skötselintensitet: All utrustning skall hålla god standard. Parken bör ha en tillsyn alla vardagar året runt. Skötseln är intensiv. Städning av eventuella toaletter och tömning av sopor sker minst tre gånger per vecka under sommarsäsongen och i övrigt efter behov. Snöröjning/halkbekämpning sker efter behov och i enlighet med Region Gotland riktlinjer. Döda träd tas normalt bort och stubbar fräses.

8.3 Kategori 3 - Stadsdelspark eller större park med högt besöksstryck och/eller höga värden beträffande estetik/natur/upplevelser/funktion

Stadsdelspark är en större park som främst används av de närboende men fungerar även som en målpunkt för de som bor längre bort och där det finns möjlighet till olika aktiviteter och möten. Stadsdelsparkerna är till för vardagslivet framför allt men kan också hysa evenemang som konserter eller idrottstävlingar. Upplevelsen i dessa parker ska vara att de är genomtänkta och att de har en tydlig avgränsning. Besökaren tar sig till parken för att det finns en målpunkt som till exempel en lekplats, pulkabacke, svalkande grönska, en fin utsikt eller plantering. Detta avser större parker (där exempelvis alla parker med temalekplatser ingår).

Skötselintensitet: All utrustning skall hålla god standard. Dessa parker bör ha en tillsyn minst tre gånger i veckan året runt, oftare under säsong. Städning av eventuella toaletter och tömning av sopor sker minst tre gånger per vecka under säsong och i övrigt efter behov. Snöröjning/halkbekämpning sker efter behov och i enlighet med Region Gotland riktlinjer. Döda träd kan om möjligt lämnas kvar, detsamma gäller stubbar. Döda träd i tätare buskage kan med fördel lämnas kvar till förmån för biologisk mångfald.

8.4 Kategori 4 - Kvarterspark med visst besöksstryck eller park med vissa värden beträffande estetik/natur/upplevelser/funktion

Kvartersparkerna fungerar som en grön oas ofta bestående av en större gräs- eller ängsyta med träd. I dessa parker kan det förekomma målpunkter som till exempel en lekplats, en fotbollsplan eller en grillplats. I kvartersparkerna finns det en sittplats med utsikt över grönskan och möjlighet till picknick, kubbspel eller liknande. Kvartersparkerna kan ibland vara parker som har blivit bortglömda och/eller parker som en gång i tiden har innehållit mer. Dessa parker har något lägre besöksstryck men användas ofta för exempelvis passage.

Skötselintensitet: Eventuell utrustning skall hålla god standard. Dessa parker har en tillsyn en gång i veckan, oftare under säsong. Snöröjning/halkbekämpning sker efter behov och i enlighet med Region Gotland riktlinjer. Döda träd kan lämnas kvar eller tas bort, detsamma gäller stubbar. Döda träd i tätare buskage kan med fördel lämnas kvar till förmån för biologisk mångfald.

8.5 Kategori 5 - Övriga parker/parkområden med lägre besöksstryck och lägre värden beträffande estetik/natur/upplevelser/funktion

Detta parker avser ofta grönområden med lägre besöksstryck men som ibland användas för exempelvis passage.

Skötselintensitet: Eventuell utrustning skall hålla god standard. Dessa parker har en tillsyn en gång i veckan eller oftare vid behov. Snöröjning/halkbekämpning sker efter behov och i enlighet med Region Gotland riktlinjer. Döda träd bör om möjligt lämnas kvar, detsamma gäller stubbar

9. RIKTLINJER

Riktlinjerna som listas i detta avsnitt är ett sätt att beskriva hur skötsel samt planering och utveckling av parker skall förhålla sig till olika intressen. Det finns flera målkonflikter, ett exempelvis är att å ena sidan hålla en gräsmatta kortklippt för att motverka allergiska reaktioner hos medborgare men å andra sidan släppa upp ängsytor för att gynna pollinatörer. Men genom att beskriva och belysa alla faktorer och intressen ges en bättre möjlighet att göra lämpliga avvägningar. Andra aspekter att väga in är platsens egna förutsättningar, ekonomi etc. i förhållande till besöksstryck och samhällsnytta. Det finns ingen inbördes rangordning mellan de olika riktlinjerna och det är viktigt att ha ett prestigelöst förhållningssätt till de olika intressena i detta sammanhang.

9.1 Skötselinriktning

Region Gotlands parker skall skötas i enlighet med den tekniska handboken *Teknisk beskrivning/Skötselplan för park, natur och grönytor, stadsmiljö och badplatser* (under revidering).

Utemiljön som förvaltas av Region Gotland ska ge ett vårdat och attraktivt intryck året om, och erbjuda allmänheten en, utifrån givna ekonomiska ramar, fungerande park-, natur- och stadsmiljö. Utveckling av skötselområden bör ske i enlighet med naturvänligt riktiga principer.

Städning utförs så att regionens parker hålls fria från skräp och främmande föremål. Papperskorgar och hundlatriner töms på samtliga ytor:

- Under högsäsong 15 juni-31 augusti: 1–2 gånger/dag på välbesökta platser (Kategori 1–3) och 1–2 gånger/vecka på mindre välbesökta platser (kategori 4–5).
- I innerstaden sker helgstädning även 15 juni-15 augusti enligt schema.
- Under lågsäsong 1–2 gånger/vecka på välbesökta platser (kategori 1–3) och 1 gång varannan vecka på mindre välbesökta platser (Kategori 4–5).

På våren städas alla ytor. Grus som under vintern hamnat på vegetationsytor tas bort. Asfaltsytor sopas.

Sanering och iordningställande efter klotter och skadegörelse sker kontinuerligt för att minska ytterligare uppkomst.

Lövhantering: På paradgräsmattor och bruksgräsmattor tas löv omhand och forslas bort till kompostering genom lövsugning, räfsning och/eller klipps sönder och mals med gräsklippare. I planteringar och natuerytor kan löv ligga kvar om det inte stör utseendemässigt, skadar eller kväver planterade växter eller riskerar att blåsa ut på vägar, parkeringar och dylikt.

Tillsyn av planteringar: Angrepp av växtsjukdomar och skadedjur på träd, buskar, perenner och annat växtmaterial åtgärdas med metoder som varken skadar människor, djur eller miljön i övrigt. Eventuella vildskott på ympade träd och buskar, till exempel rosor, avlägsnas.

Kompletteringsplantering: Komplettering i rabatter och buskplanteringar av utgångna växter, buskar eller enskilda träd ska göras när bestående estetiska uttryck eller praktiska funktioner riskerar att gå förlorade.

Gräs:

- Prydnadsgräsmatta ska vara en kortklippt grön och slittålig gräsmatta med ett högt prydnadsvärde genom intensiv skötsel.
- Bruksgräsmatta ska vara en kortklippt grön och slittålig gräsmatta avsedd för utvistelse genom anpassad skötselnivå.
- Högvuxen gräsyta ska ge ett hävdat/vårdad intryck och hindra förbuskning.

Buskar och häckar:

- Prydnadsbuskar ska vara friska, friväxande buskar ensamma eller i grupp. Respektive art ska komma till sin rätt avseende blomning, fruktsättning och växtsätt. Komplettering av utgångna buskar ska ske när estetik eller funktion hotas.
- Bruksbuskage ska vara friväxande, slutna planteringar, fria från främmande föremål. Utvecklingen ska syfta till fungerande buskage för lä, rumsbildning och lek. Komplettering av utgångna buskar ska ske när estetik eller funktion hotas.
- Klippt häck avser täta och välformade häckar med vitala plantor. Komplettering ska ske av utgångna plantor.
- Klätterväxter ska vara friska, friväxande plantor. Respektive art ska komma till sin rätt avseende blomning och växtsätt. Komplettering av utgångna plantor ska ske när estetiken eller funktionen hotas eller förstörts.

Träd:

- Hamlade och formklippta träd ska hamlas eller formklippas regelbundet och ha en god vitalitet. Återkommande nyplantering och förnygring sker vid behov.
- Park- och gatuträd ska vara friska och friväxande träd som främjar artens utveckling och säkerhet. Återkommande nyplantering och förnygring sker vid behov.



Nyplantering av träd i Bingebyparken

- Huruvida döda träd och högstubbar/stubbar skall vara kvar varierar från fall till fall och beroende på vilken kategori parken tillhör. I tätare partier och buskage kan döda träd och högstubbar/stubbar med fördel lämnas kvar till förmån för den biologiska mångfalden, i synnerhet i kategori 4–5. Där utrymme och möjlighet finns kan faunadepåer⁶ anläggas. Dessa kan vara temporära eller av mer permanent karaktär men bör läggas på så vis att inga personer kan komma till skada. Ris och mindre grenar bör inte läggas på faunadepå då det lätt kan uppfattas som en allmän avstjälningsplats. Alm får aldrig läggas på faunadepå på grund av spridningsrisken för almsplintborre och almsjuka.

Rabatter:

- Vårplanteringar, sommarblomsplanteringar och lökplanteringar ska vara vackra och attraktiva under vår, sommar och höst enligt säsongens planering. Skötsel ska ske för optimal utveckling.
- Urnplanteringar ska vara vackra och attraktiva under vår, sommar och höst enligt säsongens planering och under hela året på strategiskt utvalda platser. Skötsel ska ske för optimal utveckling.
- Perennplanteringar ska vara slutna där respektive art ska komma till sin rätt avseende blomning och växtsätt. Komplettering ska ske av utgångna växter när estetik eller funktion hotas.
- Rosplanteringar ska vara välskötta och där respektive sort ska få komma till sin rätt avseende blomning och växtsätt. Komplettering i rabatter ska ske av utgångna planter när estetik eller funktion hotas.

Natur:

- Region Gotland ska erbjuda tätortsnära skog och övrig naturmark med rekreativa och biologiska värden för att öka möjligheten till rörligt friluftsliv och allas möjlighet att komma ut i naturen.

Markbeläggningar

- Grus- och stenmjölsytor ska vara jämna och fria från främmande föremål. Det skall vara god framkomlighet på kommunikationsytor.
- Sten- och plattytor ska vara jämna, hela och fria från främmande föremål. Det skall vara god framkomlighet på kommunikationsytor.
- Asfaltsytor ska vara jämna och hela och fria från främmande föremål. Det skall vara god framkomlighet på kommunikationsytor.

Vattenanläggningar:

- Fontäner och bassänger ska vara fria från skräp och främmande föremål och ska ge ett välvårdat intryck.
- Dammar och bäckar ska vara fria från skräp och främmande föremål och ge ett välvårdat intryck.

⁶ Faunadepå är en hög med död ved (stockar, grenar) som lämnas i syfte att stärka den biologiska mångfalden och fungera som mat och bostad för insekter, svampar, mossor med mera.

Markutrustning: Region Gotlands Möbleringsprogram (under utveckling) anger riktlinjer för stadsmöblering. Kontinuerligt underhåll ska ske för att öka livslängden på stadsmöblerna och ge ett omvårdat intryck.

- Parksoffor och bänkar ska vara hela och rena.
- Planteringsurnor för utplanteringsväxter och växtstöd ska vara hela och rena och ge ett städat intryck.
- Papperskorgar/sopkärl och hundlatriner ska vara hela och rena och ge ett städat intryck.
- Grillar ska vara hela och rena och ge ett städat intryck som inbjuder till socialt umgänge.
- Skyltar och informationstavlor ska vara hela, rena och läsbara.
- Idrottsutrustning och multiarenor ska vara hela och funktionsdugliga. Multiarena, utegym och idrottsutrustning ska ge ett vårdat intryck samt ge en positiv upplevelse. Utrustningen ska kunna användas för avsett ändamål under normala väderleksförhållanden.
- Tennisbanor (asfalt) ska vara hela, jämna och med en funktionsduglig bana.
- Murar ska vara fria från skadlig växtlighet, hela och funktionella.
- Plank och staket med mera
- ska vara hela och funktionella.

Lekplatser:

- Lekplatser ska ge ett vårdat intryck samt ge en positiv upplevelse för både barn och vuxna. Lekutrustningen ska uppfylla gällande krav enligt Svensk standard och kunna användas för avsett ändamål under normala väderleksförhållanden. Kontinuerligt underhåll ska ske för att öka livslängden på lekredskapen.

9.2 Tillgänglighet

Region Gotland ska sträva efter att vidta åtgärder som förbättrar tillgängligheten för alla grupper av personer med funktionsvariationer. Tillgängliga gaturum och grönområden är viktiga för den fysiska och psykiska hälsan. Inte minst för barn, unga och äldre.

Tillgänglighetsfrågan är viktig vid både planering och vid drift av Region Gotlands parker. Anordningar på torg och i parker exempelvis trappor, gångtor, lekplatser och så vidare, ska följa aktuella riktlinjer. Vid större ombyggnationer och nybyggnationer ska regionen samråda med Region Gotlands tillgänglighetsråd och med samarbetsorganet Funkisam – Funktionsnedsatta i Samverkan samt generellt sträva efter en dialog om utformning.

Parker och torg som ligger på mark som ägs av Region Gotland ska om möjligt anpassas så att personer med olika funktionsvariationer lätt kan orientera sig, ta sig fram, delta i olika aktiviteter och vistas i utemiljön utan att hinder uppstår. Parkmöblering spelar en central roll för tillgängligheten i det offentliga rummet. Möjligheten att vila under en promenad är avgörande för många, särskilt för personer med nedsatt rörelseförmåga

Placering av soffor och bänkar:

- Längs gångstråk: Bänkar ska placeras utanför själva gångytan på en hårdgjord yta.
- Vid vilplan och branta backar: Sittplatser ska finnas för att möjliggöra pauser.

- Vid målpunkter: Sittmöbler ska placeras vid torg, parker, entréer och kollektivtrafikhallplatser.
- Avstånd mellan bänkar:
 - 25 meter i starkt frekventerade områden.
 - 100 meter inom bostadsområden.
 - 200–250 meter i större park- och friluftsområden.

Utformning av soffor och bänkar:

- Sitthöjden bör vara 45–50 cm.
- Armstöden bör vara 70 cm höga.
- Ryggstöd bör finnas för att ge komfort och stöd.
- Tillgänglig yta bredvid sittplatsen bör vara en minst 1 meter bred hårdgjord yta bredvid bänken för att möjliggöra plats för rullstol, barnvagn eller rollator.

Grönska i stads- och parkmiljöer är viktigt för hälsa, trivsel och biologisk mångfald. Samtidigt kan vegetation påverka tillgängligheten genom allergiframkallande pollen, hinder i gångstråk eller skymd belysning. För att säkerställa en inkluderande utemiljö ska växtval och skötsel utformas med hänsyn till personer med funktionsvariationer. Hänsyn till allergiker bör tas vid val av träd och växter, i synnerhet vid lekplatser och vid målpunkter. Träd och växter bör erbjuda möjlighet att uppsöka skugga samt kunna ge lä för vind.

Allergihänsyn:

- Träd och växter som avger stora mängder pollen eller stark doft ska undvikas i områden där många vistas. Exempel på växter som ofta orsakar allergiska reaktioner är björk, gråbo och vissa grässorter.
- Regelbunden klippning av gräsytor kan säkerställa att de inte går i blom.

Framkomlighet och plantering av träd och buskar:

- Träd som planteras nära gångytor ska ha tillräcklig icke kompakterad jordvolym för att undvika skador på beläggningen.
- Träd ska placeras så att de inte utgör hinder för gående, rullstolsanvändare eller personer med synnedsättning.
- Buskar ska planteras med tillräckligt avstånd från gångstråk för att inte växa ut över gångytan när de är fullvuxna.

Fri höjd och beskärning:

- Grenar ska beskäras så att de inte hänger lägre än 2,2 meter över gångytor. Lågt hängande grenar utgör en risk för synskadade.
- Vegetation ska inte skymma belysning så att det kan påverka trygghetskänslan och orienterbarheten.

Trygghet och orientering:

- Träd och buskar bör planteras så att de erbjuder skuggade viloplatser och vindskydd, men utan att skapa mörka och otrygga områden.
- På ytor där det finns risk för snubbel- eller halkrisk, exempelvis på lövbeklädda gångstråk, bör regelbundet underhåll säkerställa att marken hålls fri från nedfallna löv och grenar.

- God belysning är en avgörande faktor för trygghet, säkerhet och tillgänglighet i offentliga miljöer. För personer med synnedsättning, nedsatt rörelseförmåga eller andra orienteringssvårigheter är det särskilt viktigt med en jämn, bländfri och välplacerad belysning. Belysningen ska skapa en trygg och funktionell utemiljö under dygnets mörka timmar och bidra till att alla kan ta sig fram självständigt och säkert. Gångvägar och gångbanor ska vara väl belysta. Detta gäller i första hand huvudstråk för gående, huvudstråk i och genom parker samt viktiga målpunkter som till exempel torg, busshållplatser, övergångsställen och entréer (se vidare avsnitt 9.6 *Belysning*).
- Belysningsstolpar ska placeras utanför gångytan och på ett sätt som inte utgör hinder eller olycksrisk för synskadade.
- En jämn ljusfördelning underlättar för personer med nedsatt syn att uppfatta omgivningen och identifiera ojämnheter i markbeläggningen. Belysningen bör också skapa tydliga kontraster mellan gångvägar och omkringliggande ytor.
- För hörselskadade är god belysning viktigt för att kunna uppfatta kroppsspråk, läpprörelser och teckenspråk. Vid offentliga platser där samtal förs, som busshållplatser och mötesplatser, ska belysningen vara extra god.

9.3 Situationell brottsprevention och trygghet

Situationell brottsprevention är uttryck för strategier i syfte att minska brottstillfällena genom att förändra den fysiska miljön och göra det svårare, mer riskabelt eller mindre givande att begå brott. Metoden fokuserar på att "tillfället gör tjuven" och använder åtgärder som till exempel belysning och områdesdesign för att öka tryggheten. Situationell brottsprevention fokuserar på platsen och tillfället, till skillnad från social brottsprevention som i stället fokuserar på individens benägenhet att begå brott, exempelvis genom skola, fritidsaktiviteter och föräldrastöd.

Situationell brottsprevention är ofta en effektiv metod att på kort sikt hantera specifika probleplatser och öka den upplevda tryggheten i bostadsområden och stadsmiljöer.

I arbetet med att utveckla parkerna är detta viktigt att beakta, inte minst att skapa trygga miljöer där alla människor känner sig bekväma med att vistas. Det handlar inte enbart om belysning och röjning av buskage, som i flera fall kan få motsatt effekt om det görs på ett felaktigt sätt. Det är därför viktigt att ta del av aktuella forskningsrön och utveckla detta med profession och fingertoppskänsla. Och i dialog med polismyndigheten. En ökad förekomst av övervakning kan också skapa en negativ effekt och en känsla av mindre frihet.

En viktig fråga är hur mer eller mindre övergivna grönytor kan aktiveras och hur en känsla av gemensamt ägandeskap över en plats kan skapas. Hur platsen kan utvecklas för att möjliggöra ett flöde av människor och ge en känsla av närvaro av andra människor. Detta kan sannolikt leda till minskad skadegörelse och en större trygghetsupplevelse. I takt med att samhället alltmer förtätas blir behovet av offentliga vardagsrum som mötesplatser allt viktigare.

9.4 Information

Region Gotlands hemsida ska hållas uppdaterad med aktuell information om de parker som förvaltas av Region Gotland och som allmänheten har tillgång till. En separat beskrivning bör finnas av varje park i Kategori 1–3. Här bör det tydligt anges vilken tillgänglighet parken har beträffande till exempel toaletter, gångtor, parkering och sittplatser så att alla besökare kan få relevant information och använda parkerna på ett tryggt och inkluderande sätt. Där behov föreligger bör det finnas en generell informationsskylt om parken, exempelvis vid Almedalen och vid Hotellparken i Slite.

Vid samtliga lekplatser finns det en belägenhetsadress och där ska det finnas en mindre skylt som anger lekplatsens namn, adress och kontaktinformation till räddningstjänsten om en olycka skulle inträffa. Det ska finnas en informationsskylt om förbud mot rökning och hundar vid varje lekplats. I vissa fall finns andra informationsskyltar som kan vara tillfälliga eller av mer permanent karaktär, exempelvis konstverk, trädskyltar etc. Generellt ska Region Gotland förhålla sig restriktiva när det gäller skyltning i allmänna parker, i synnerhet när det gäller förbudsskyltar. En skylt med texten *Välkommen till fots* ger ett betydligt mer välkomnande intryck än exempelvis *Cykling förbjuden*.

Hur arbete med information om tillfällig verksamhet och tillfälliga åtgärder i parker bör utföras och i vilken omfattning bedöms tillsammans med kommunikatör. Ibland kan en dialog med media behövas genom ett pressmeddelande och ibland kan det räcka med en skylt. Om till exempel ett träd skall avverkas kan det vara lämpligt att i förväg meddela detta med en skylt vid trädet. Vid större om och nybyggnationer skall information och dialog hållas med berörda parter, exempelvis Funkisam, närliggande skolor och förskolor, boende såsom hyresgästföreningar eller bostadsrättsföreningar.

Det kan även finnas ett behov av en generell övergripande information om parkerna i syfte att öka Gotlands attraktionskraft, där parkerna kan ses som en del av Gotlands konkurrenskraft och bidra till Gotland som besöksmål.

9.5 Anläggningar och investeringar

Vid nya anläggningar i parkerna form av exempelvis lekplatser, gångvägar belysning etc. ska aktuella och relevanta styrdokument följas, exempelvis tillgänglighetsstrategi, cykelplan, riktlinjer för lekplatser, trädvårdsplaner. Investeringar kommer under den kommande 10-årsperioden att ske i enlighet med de bifogade handlingsplanerna för Visby respektive för tätorterna. Innan investeringar sker i en park skall parkenheten ha full rådighet över parken. Val av produkter väljs i enlighet med aktuella riktlinjer, möbleringsprogrammet samt med aktuellt ramavtal. Vissa åtgärder kan kräva bygglov eller marklov. Om en schakt skall göras inom fornminnensområde krävs dispens enligt Kulturmiljölagen⁷ vilket hanteras av Länsstyrelsen. För att veta om ett område berörs av detta kan en kontroll göras på den digitala tjänsten Fornsök ([Fornsök](#)). Även förekomst av ledningar måste genomföras både internt med VA-avdelningen och externt genom Ledningskollen ([Undvik avgrävningar och för enkla planering av markarbeten](#)).

Det är även viktigt att kontrollera om det finns föreningar i mark samt vilka aktuella regler som gäller för detta. Detta kan inledningsvis göras i kartsnittet för förorenad mark och därefter genom dialog med Miljöenheten på Teknik- och samhällsbyggnadsförvaltningen.

⁷ Kulturmiljölagen (1988:950) 2 kap 6 §, det är förbjudet att utan tillstånd enligt detta kapitel rubba, ta bort, gräva ut, täcka över eller genom bebyggelse, plantering eller på annat sätt ändra eller skada en fornlämning (Lag 2013:548).

Det finns även en nationell tjänst för att kontrollera föroreningar i mark via Länsstyrelsens EBH-karta ([LST EBH-kartan - webbGIS](#)). Vi större anläggningar med markingrepp och schakter måste marken alltid provtas för att säkerställa att inte föroreningar flyttas eller på annat vis hanteras felaktigt. En bedömning och en avvägning måste göras från fall till fall när detta krävs.

Inför investeringsbeslut eller andra ställningstaganden med potentiell bäring på barn och unga, bör alltid en barnkonsekvensanalys göras i enlighet med Barnkonventionen. Detta för att säkerställa att barnens bästa beaktats.

Exempel på frågor att beakta är följande:

- Skapas parker på bästa sätt för barn och unga?⁸
- Finns det jämlik tillgång till grönområden/parker för barn i olika områden baserat på till exempel befolkningsdata?⁹
- Inhämtas barns synpunkter och åsikter i planering av parker och grönområden?¹⁰
- Skapas förutsättningar för lek och fritid i parker?¹¹

9.6 Belysning

I stort sett alla parker som omfattas i detta arbete är belägna på allmän platsmark¹². Inom planlagt område finns det krav på att enkelt avhjälpta hinder mot tillgänglighet eller användbarhet av allmänna platser ska avhjälpas. All belysning på allmän platsmark ska utformas så att personer med nedsatt rörelse- eller orienteringsförmåga kan orientera sig, särskilt på gångtytor och vid målpunkter. Det krävs en funktionell belysning för trygghet och orientering. Belysning på gångvägar och vid viktiga målpunkter ska vara utformad och ha sådan ljusstyrka att personer med nedsatt rörelse- eller orienteringsförmåga kan använda dessa. Belysning bör vara jämn och anordnad så att även synsvaga och personer med nedsatt rörelseförmåga kan uppfatta hur underlaget ser ut. Fast belysning bör inte vara bländande.

Det är samtidigt viktigt att balansera frågan med tanke på förekomst av ljusföroreningar vilket beskrivs i Översiktsplan Vårt Gotland 2040 (2025-02-17, RF §9). Mer artificiellt ljus utomhus leder till att färre platser får vara naturligt mörka vilket i sin tur gör att dygnsrytmen för djur och människor rubbas. Användningen av för mycket artificiellt ljus kan utgöra ett hot mot biologisk mångfald eftersom nattlevande insekter och ryggradsdjur störs och att uråldriga instinkter slås ut.

Region Gotlands parker ska dock uppfattas och kunna upplevas som trygga vilket ofta är förknippat med belysning. I de fall då belysning inte kan anordnas fullt ut i en park eller längs med alla gångstråk bör det finnas tillgängliga och belysta alternativ. Som grundprincip bör alla temalekplatser samt alla parker i kategori 1–3 vara belysta i syfte att uppfattas som trygga och göras tillgängliga under en större del av dygnet och året. Som regel anordnas be-

⁸ Artikel 3 Barnkonventionen – beakta barnens bästa

⁹ Artikel 2 Barnkonventionen – alla barn är lika värda

¹⁰ Artikel 12 och 13 Barnkonventionen – alla barn har rätt att uttrycka sina åsikter i frågor som berör dem och rätt att bli lyssnade på

¹¹ Artikel 31 Barnkonventionen – alla barn har rätt till lek vila och fritid

¹² Definitionen på allmän plats är enligt Plan- och bygglagen ett område som är avsett för ett gemensamt behov. Exempel på allmänna platser är gata, torg eller park.

lysning vid gång- och cykelvägar samt vid hårdgjorda gångvägar. I parkmiljöer kan avvägningar och avsteg behöva göras vid exempelvis stenmjölsgångvägar och andra mindre grusade gångstigar.

Vid alla typer av nyanläggningar i parkmiljö ska frågan om belysning beaktas och utredas i ett tidigt skede. Utredningen ska ske i dialog med trafik- och gataenheten som ansvarar för all allmän belysning och resultera i ett ställningstagande om huruvida belysning ska anordnas eller inte. Investeringskostnaden och komplexiteten i samband med anläggandet ska alltid uppskattas och bedömas i förhållande till nyttan. Dialog bör ske med regionekologer angående eventuell påverkan på skyddsvärda arter.

Belysningen skall vara av en typ som har låg energiförbrukning (LED-teknik) och även i övrigt väljas med största hänsyn till miljön. Färgtemperaturen skall vara låg och med en hög färgåtergivning. Val av armatur bör alltid ske i dialog med trafik- och gataenheten. Ur ett drift- och underhållsperspektiv är det fördelaktigt att begränsa antalet armatortyper och urval av olika typer av utrustning.

Anläggning och utförande ska vara fackmannamässigt utfört och ske i enlighet med aktuella regler för elsäkerhet varefter anläggningen med dokumentation överlämnas till trafik- och gataenheten som ansvarar för drift och underhåll av den allmänna belysningen. Om anläggningen har brister i utförande eller dokumentation kan trafik- och gataenheten välja att inte ta över anläggningen.

9.7 Ledningar i mark

I så gott som samtliga parker finns det olika typer av ledningar i marken. Det kan vara ledningar som behövs för parkens drift såsom bevattningsledningar, vissa elledningar etc. men även större ledningsdragningar med en central samhällsfunktion såsom VA-ledningar, fjärrvärme, el och fiber. Ledningar i parker är inte sällan en källa till målkonflikter. Parkmarken har blivit blockerad och det kan innebära stora begränsningar för parkenheten att genomföra vissa anläggningar eller planteringar. Träd och buskar växer med tiden och dess rotsystem kan orsaka skada på ledningarna i synnerhet när trädrötter växer in i VA-ledningar. Ledningar behöver inte sällan repareras vilket ofta riskerar att skada rötter på träd, orsaka körskador med mera. Biotopskyddade träd får inte skadas vilket exempelvis innebär att schakt inte får ske inom skyddszonen för schakt¹³ utan dispens från Länsstyrelsen.

När grävning sker på Regionägd mark krävs det alltid ett grävtillstånd. Om det är en akut skada till exempel en vattenläcka ska grävtillstånd och eventuell dispensansökan sökas retroaktivt. Parkenheten ska alltid få yttra sig då det gäller grävningar i parker med kommunalt huvudmannaskap. Försiktighetsåtgärder ska alltid vidtas vid grävningar intill träd och annan vegetation i enlighet med parkenhetens framtagna riktlinjer *Instruktioner vid grävning*. Om schakter sker nära träd eller annan vegetation och rötter påträffas ska detta rapporteras till parkenhetens personal och dokumenteras. All dokumentation skall arkiveras som bilagor i grävtillståndet. Vid behov kan körplattor krävas till exempel vid risk för kompakteringsskador. Symptom på skador i ett träd efter en schakt kan uppstå efter ganska lång tid varför det är viktigt med en spårbar dokumentation.

¹³ Skyddszon för schakt beräknas genom att ta stamdiametern på trädet mätt 1,3 m ovan mark och multiplicera med 15

Vid nya ledningsdragningar i parker bör man förhålla sig restriktivt och inte bevilja till exempel genvägar för att spara kablage. Alla nya ledningar bör förläggas längs med fastighetsgränser eller i/intill vägar och cykelbanor. De bör även förläggas på behörigt avstånd från träd i synnerhet biotopskyddade träd. Syftet är att i möjligaste mån minska framtida konflikter och det är viktigt att ta i beaktande att träd växer och att skyddszoner för schakt successivt ökar för varje år.

9.8 Parkering

Parkering av bil eller cykel i samband med besök vid Region Gotland allmänna platser och fastigheter sker på anvisade parkeringsplatser och i enlighet med parkeringsstrategins mål och visioner:

- Parkeringsplatser på allmän mark ska prioriteras i följande ordning:
 - 1. Korttidsparkering (besöksparkering):** Besöksparkering till större målpunkter hanteras normalt på kvartersmark. Reglering bör sättas så att annat utnyttjande än för besök undviks.
 - 2. Arbetsplatsparkering:** Arbetsplatsparkering sker på kvartersmark och bör alltid ha avgifter i linje med, eller högre än omliggande områden. Cykelparkering bör alltid ligga närmare entréer jämfört med bilparkering.
 - 3. Boendeparkering:** Boendeparkering ska hanteras på kvartersmark vid nybyggnation.
- Gotland ska vara en tillgänglig region med regleringar och avgifter så att det alltid finns lediga parkeringsplatser för bil och cykel inom en radie av 400 m (bil) respektive 100 m (cykel) till målet. Under högsäsong ska tillgänglighet av parkeringsplatser lösas genom justeringar av regleringar och avgifter.
 - För angöring¹⁴ gäller maximalt 25 meter från målpunkt för att kunna anses "tillhöra" målpunkten.
 - PRH (parkeringsplats rörelsehindrad) gäller maximalt 25 meter från målpunkt.
 - Cykelparkering gäller enligt praxis maximalt 25 meter från målpunkt.
- Parkeringsplaneringen ska ske på sådant sätt att hållbara transportsätt uppmuntras.
- Samutnyttjande av parkeringsanläggningar ska alltid eftersträvas i syfte att effektivisera markutnyttjandet.
- Alla offentliga parkeringsytor ska ha laddpunkter för elfordon samt vara förberedda för utökning av dessa platser i framtiden.
- Alla nya cykelparkeringar på Gotland ska vara försedda med ramlåsning.
- Parkeringsplaneringen ska genomföras på sådant sätt att en levande stadskärna i Visby eftersträvas året runt. Med detta menas att ett ökat flöde av människor i Visby stadskärna ska främjas.
- Nyttoparkering, även kallat företagsparkering, är till för yrkesutövare som har bilen som förutsättning i sitt yrke enligt ett antal kriterier. Att förenkla parkering för näringsidkare och andra med särskilda behov av att parkera i arbetet bidrar positivt till

¹⁴ En angöringsplats är ett kortvarigt stopp vid exempelvis en entré för av- och påstigning eller lastning, särskilt utformad för tillgänglighet

Gotlands företagsklimat då det gynnar företagande. Målet är att fortsätta ha kvar nyttoparkering som beviljas enligt gällande kriterier.

En fråga som alltid ska beaktas och uppmuntras är placeringen av cykelparkeringar i anslutning till parker. Här bör även ansvarsfrågan utredas huruvida den hör till enheten trafik & gata som ansvarar för cykelbanor och cykelvägar eller parkenheten som ansvarar för själva parken. Förbud mot cykling i parker bör i möjligaste mån undvikas eftersom det försämrar tillgängligheten.

9.9 Snöröjning och halkbekämpning

I Lagen (1998:814) med särskilda bestämmelser om gaturenhållning och skyltning framgår det att kommunen ansvarar för gaturenhållning, snöröjning med mera på gator, torg, parker och andra allmänna platser med kommunalt huvudmannaskap. Den allmänna platsen skall hållas i ett sådant skick att olägenheter för människors hälsa hindras och kraven i fråga om trevnad, framkomlighet och trafiksäkerhet kan tillgodoses. Kommunens skyldigheter gäller inte när staten är väghållare.

Kommunen kan i vissa fall ålägga en fastighetsägare inom ett område med detaljplan där kommunen är huvudman för allmän plats att utföra snöröjning vid exempelvis gångbanor som behövs för gångtrafiken.

Snöröjning i parkerna har traditionellt prioriterats lågt i jämförelse med exempelvis vägar och gång- och cykelbanor. Det är dock viktigt ur flera aspekter exempelvis tillgänglighet, säkerhet och trygghet och att parkerna skall kunna fungera för alla medborgare året runt.

Det finns en jourberedskap för snöröjning och halkbekämpning dygnet runt och varje helg under hela vintersäsongen som sträcker sig från oktober till april och arbetet utförs både av inhyrd entreprenör och av egen personal.

Snöröjningen och halkbekämpningen inom Region Gotland har olika klassningar beroende på prioritet, läge, beläggning, samhällsviktig funktion med mera och det är olika gränsvärden för vilket snödjup som krävs. För de områden som har högst prioritet är gränsvärdet 3 cm och för de som har lägst prioritet är gränsvärdet 14 cm.

Gång- och cykelvägar i parker ska normalt alltid snöröjas. Gränsvärdet är antingen 3 cm eller 7 cm beroende på besöksstryck. Undantag från snöröjningen kan ske om det exempelvis är en grus- eller stenmjölsyta som man bedömer tar för stor skada vid snöröjning. Sandning sker vid behov på alla gång- och cykelvägar. Sandning kan även göras förebyggande om det exempelvis förväntas regn som riskerar att frysa på. Det förekommer ingen saltning på gång/cykelvägar. Ansvaret för snöröjning och halkbekämpning på gång- och cykelvägar ligger på Trafik och gataenheten. Alla gång- och cykelvägar skall vara skyltade.

Gångvägar i parker kan vid behov snöröjas. Även sandning sker vid behov. Ansvaret för snöröjning och halkbekämpning på gångvägar ligger på parkenheten. I första hand prioriteras parker i kategori 1 och kategori 3. Parker i kategori 2 kan i vissa fall snöröjas i egen regi på dagtid av parkenhetens egen personal men de omfattas normalt inte av beredskap och jour. Mindre hårdgjorda stigar med grus/stenmjöl snöröjs i regel inte av praktiska skäl då man bedömer att underlaget tar för stor skada. Gångvägar i parker, kategori 4 och 5 prioriteras i sista hand. Gångvägar är normalt inte skyltade.

9.10 Ekosystemtjänster

Människor är beroende av naturen för sin överlevnad och sitt välbefinnande. Naturen ger oss frisk luft, rent vatten, skog att ströva i och mycket mer. Ekosystemen ger oss allt detta i form av tjänster, helt gratis och ofta går det oss obemärkt förbi.

Begreppet ekosystemtjänster kom till för att belysa vårt beroende av ekosystemen och öka kunskaperna om biologisk mångfald. Ekosystemtjänsterna delas ofta upp i fyra kategorier:

- **Producerande** - exempelvis mat och vatten.
- **Reglerande** - exempelvis vattenrening eller pollinering.
- **Kulturella** till exempel parker, friluftsområden eller andra platser som ger upplevelsevärden/rekreation.
- **Stödjande tjänster** - är en förutsättning för att de andra kategorierna av tjänster ska fungera. Exempel på stödjande tjänster är kretslopp av näring, fotosyntes, jordbildning och biologisk mångfald med mera som skapar fungerande och tåliga ekosystem.

I stads- och tätortsnära sammanhang spelar parkerna och dess träd en huvudroll. Bland annat avlastar de våra dagvattensystem genom att fördröja och rena vatten, de renar luften från partiklar, bidrar med skugga och vindskydd och kan på så sätt minska nedkylnings- och uppvärmningskostnader.

Trädens ekosystemtjänster kan beräknas i programmet i-Tree Eco, som förutom att beräkna ekosystemtjänster även sätter siffror på den faktiska nytta som träden bidrar med. Programmet är uppbyggt efter vetenskapligt publicerade artiklar och grundar därefter sina beräkningar på lokala uppgifter om nederbörd, temperatur, dagslängd med mera.

Det är viktigt att alltid väga in leveransen av ekosystemtjänster i beslut för att utveckla, omgestalta eller omarbeta en park. Ett enkelt exempel kan vara att välja träd som växer förhållandevis snabbt och kan utvecklas till stora träd (om utrymme finns). Detta ger över tid en större leverans av viktiga ekosystemtjänster. Andra aspekter att ha med sig är till exempel skugga (i synnerhet vid lekplatser), bullerdämpning, luftrening, avskildhet mot större vägar och andra störande inslag med mera. Ytterligare en åtgärd kan vara att ”släppa upp” gräs, det vill säga att tillåta det att bli högvuxet och blommande innan man klipper. Detta gynnar pollinatörer. Ett ännu bättre alternativ på lämpliga ytor är att ställa om till en mer traditionell ängsslåtter med skärande redskap och som utförs efter att växterna har blommat; och där höet får ligga kvar och fröa av sig innan det tas bort.

Ekosystemtjänstnyttan behöver vägas in även vid ett beslut om ett enskilt träd i en park, exempelvis en avverkning för att trädet utgör en risk för skada på människor eller egendom. Kan det stå kvar ytterligare några år? Genom att bevara döda träd/högstubbar och att anlägga lokala faunadepåer kan mängden död ved ökas på platser där det vanligtvis råder brist. Det finns mängder av åtgärder och skötselriktningar i parkerna som kan bidra till ökad biologisk mångfald och ökad leverans av ekosystemtjänster.

Ofta behöver detta integreras i någon form av gestaltning i synnerhet i parker i kategori 1–3 och där många människor vistas.

9.10.1 3-30-300 - regeln

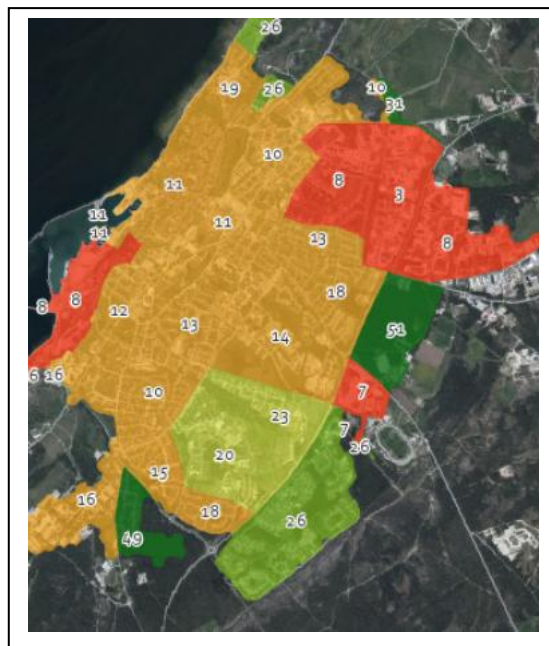
Region Gotland har antagit 3-30-300-regeln som en riktlinje i Översiktsplan Vårt Gotland 2040. Det är en enkel och evidensbaserad¹⁵ riktlinje för stadsplanering som syftar till att öka invånares tillgång till grönska för bättre hälsa och klimatanpassning. Den innebär att alla ska kunna se minst 3 träd från sin bostad, varje stadsdel bör ha minst 30 % krontäckning och det ska vara max 300 meter till närmsta park eller grönområde. Regeln som är utvecklad av forskaren Cecil Konijnendijk, bidrar till minskad stress, bättre luftkvalitet och ökad biologisk mångfald i urbana miljöer. Den kan användas som måttstock i stadsplanering.

Krontäckningen i tätorterna har beräknats genom programmet i-Tree canopy och gett följande resultat:

- Lärbro: 31 %
- Burgsvik: 31 %
- Hemse: 28 %
- Klinthamn: 28 %
- Roma: 27 %
- Fårösund: 21 %
- Slite 21 %

I Visby som helhet har krontäckningen beräknats till 25 %. Krontäckningen har även genom GIS-analyser från enheten för geografisk information beräknats stadsdelvis i ett eget kartlager enligt följande:

- Röd markering: 3–9 % krontäckning.
- Gul markering: 10–19 % krontäckning.
- Ljusgrön markering: 20–30 % krontäckning.
- Mörkgrön markering: mer än 30 % krontäckning.



¹⁵ Kärnan i evidensbaserat arbete är bästa tillgängliga forskning, professionell expertis samt den enskildes behov

Måttet för max 300 meter till grönområde har beräknats på motsvarande vis och det förekommer brister både i Visby och i samtliga tätorter, företrädesvis i utkanten av samhällena. I Visby når majoriteten av de boende ett grönområde inom 300 meter men det finns brister främst i industriområdena Skarphäll och Österby.

Måttet för att kunna se minst tre träd från sitt hem, sin skola eller arbetsplats har även beräknats på motsvarande vis.

- Röd markering: Inga
- Gul markering: Fåtal/brist
- Grönmarkering: 3 eller fler träd

Förekomst av parker och utvecklingen av dem utgör en viktig faktor för att uppnå de tre måtten på grönska. Målet är att öka krontäckningen i parkerna, stärka tillgängligheten, fortsätta utveckla parkernas multifunktionalitet samt säkerställa tillgången till parker för alla. Detta kommer sannolikt också att bidra till att fler ser träd från sin bostad, skola eller arbetsplats.



9.10.2 Dagvattenhantering och skyfallshantering

Till följd av klimatförändringarna har sannolikheten för att skyfall ska inträffa blivit större. Därför är hantering av dagvatten en viktig fråga ur flera perspektiv. För att klimatanpassa samhället, skydda bebyggelse från översvämningsskador, värna om miljö och recipienter samt bidra till att miljö kvalitetsnormer uppnås behöver dagvatten hanteras på ett hållbart sätt. En hållbar dagvattenhantering syftar framför allt till att minska uppkomst av dagvattenflöden, rena dagvatten samt främja ekosystemtjänster och klimatanpassa samhället.

Dagvatten är en fråga som berör flera aktörer och som behöver lösas i nära samarbete över de olika kommunala avdelningarna. Det finns flera aspekter till dagvattenhantering vilka kan avgränsas och beskrivas separat men även många överlapp och beröringspunkter.

Dagvattenavledning

Det primära problemet som behöver lösas med dagvattenhantering är att på ett betryggande sätt avleda nederbörden genom samlad bebyggelse. Detta görs främst genom ledningar och diken. Dagvattnet transporteras oftast till recipient som kan vara vattendrag, eller sjöar, men kan även hanteras lokalt genom infiltration. Bladverk fångar upp en stor del av nederbörden, rötter luckrar upp jorden och gör att marken lättare kan suga upp nederbörd och i lågpunkter kan vatten ansamlas och infiltrera. Det är några exempel på hur parker och grönytor kan bidra genom att minska uppkomsten av dagvattenflöden.

Skyfallshantering

Dagvattensystem, särskilt i form av ledningar är begränsade i kapacitet. När mer nederbörd kommer än vad systemet klarar av att avleda dämmer det upp och orsakar översvämningar. En definition på skyfall är nederbördshändelser som dagvattensystemet inte mår med. Klimatförändringar förutspås ge ökad och intensivare nederbörd vilket ställer stora krav på skyfallshantering i framtiden. Stadens sammanhållande lågstråk bör reserveras för parker

och grönytor och samtidigt ingå i den övergripande skyfallsavledningen. Det är viktigt med en medvetenhet kring vilka områden som är avsedda att översvämmas, så att känsliga anläggningar placeras på lämpliga platser redan vid planeringen.

Dagvattenrening

Dagvatten som avrinner från bebyggelsens ytor tar med sig föroreningar som kan påverka recipienten negativt. Föroreningar kan renas genom filtrering i regnbäddar, sedimentering i dammar eller genom biologiskt upptag av vissa växter. Solljus har också en nedbrytande effekt. Genom samarbete med trafik- och gataenheten kan förorenat dagvatten från vägar och andra hårdgjorda ytor avvattnas mot park och grönytor för rening innan avledning sker till den allmänna VA-anläggningen. Det finns även vissa områden där det är höjdmässigt möjligt att leda dagvatten från den allmänna dagvattenanläggningen ut i park- och grönytor för sedimentering i dammar.

Grundvattenbildning

Genom att leda bort dagvatten i ledningar hindras vatten från att infiltrera och bidra till grundvattenbildning. Det leder till att kvantiteten i grundvattenmagasinen försämras. Genom att få till en trög avrinning efterliknar man naturen och mycket av vattnet hinner tränga ner och infiltrera i marken. På så sätt gynnas grundvattenbildning och den naturliga vattenbalansen behålls. Parkområden som ligger i lågpunkter kan bli bra infiltrationsstråk. När dagvatten hanteras i vattenskyddsområde behöver en rening ske innan infiltration, om det inte är möjligt behöver det avledas i täta lösningar till en lämplig plats.

Dagvattenhantering, samspel och mervärden

Många aspekter samspelar med varandra. Genom infiltration minskar behovet av avledning, dagvattnet som når recipient är renare och grundvattenbildningen gynnas. Val av anläggning brukar dock inte kunna uppnå alla aspekter maximalt, oftast behövs en prioritering mellan aspekterna utifrån störst behov. Om dagvattnet hanteras i naturliga, blågröna dagvattenlösningar kan det bidra till många mervärden som till exempel biologisk mångfald, gestaltade estetiska värden och upplevelsevärden. Genom att se dagvatten som en resurs snarare än ett problem, bygger vi motståndskraftiga samhällen och en friskare miljö.

Parkerna spelar en stor och viktig roll i arbetet med dagvatten- och skyfallshantering. Parkerna kan, rätt utformade, fungera som viktiga dagvattenrecipienter och bidra till att lindra de negativa effekterna vid skyfall och översvämningar. Ju mer gröna ytor och ju mer träd/buskar och rötter desto bättre. Bara ett enda fullvuxet lövträd kan årligen ta upp, i storleksordningen 3–4 kbm nederbörd i sin stam och i sitt lövverk. Räknar man med rotsystemets upptagning blir det betydligt mer. All utveckling av parker, nyanläggning omgestaltning bör ske i dialog med VA-kollektivet. Syftet är att förstärka eller utveckla parkerna på ett funktionellt och hållbart sätt som samtidigt kan vara estetiskt tilltalande och skapa ett mervärde för medborgarna. Även den pedagogiska aspekten bör beaktas då det vid flera tillfällen kan bidra till positiva lekmiljöer.

9.11 Konstverk och byggnader

Region Gotland avsätter en procent av kostnaden för olika offentliga byggprojekt till offentlig konst. För varje ny- och ombyggnation finns en projektgrupp och där ingår förutom personal från byggsektorn och den aktuella förvaltningen även konsthandläggare, konstkonsult och intendent för offentlig konst. Detta möjliggör inköp av nya konstverk till offentliga verksamheter och skapar intressanta konstnärligt gestaltade miljöer. I Region Gotlands konstsamling finns ca 6000 konstverk i olika tekniker och material som måleri, textil, fotografi, grafik och skulptur. Från sent 1800-tal fram till idag. Region Gotlands kulturenhet ansvarar för att den nya konsten kommer på plats och därefter tar en konstförvaltare över uppdraget att förvalta och tillgängliggöra konsten.

Konsten finns utomhus i parker och på torg samt i regionens verksamheter, som skolor, vårdcentraler och arbetsplatser. Konstverken kan vara fast monterade men det kan också handla om flyttbar konst i form av tavlor eller mindre skulpturer i lokalerna.

Den konst som inte är utplacerad, förvaras i magasin. Idag har Gotlands Museum uppdraget att förvalta och tillgängliggöra Region Gotlands konstsamling. Tjänsten utförs av en intendent för offentlig konst.

På Konst och form på Gotlands webbplats kan du låta dig guidas genom Region Gotlands konstsamlingar. [Offentlig konst | Region Gotland](#).

Region Gotlands kulturenhet ansvarar för de konstverk placerade i parkmiljöer som tillhör Region Gotlands konstsamling. Dessa ska hanteras och förvaltas i dialog med parkenheten. Övriga verk hanteras enligt separata avtal.



Konstverket *Ljyssnandet* i Almedalen från 2024

Konstverk som i nuläget inte förvaltas av Region Gotlands kulturenhet bör inventeras och det bör tas fram en åtgärdsplan (i dialog med Kulturenheten eller andra berörda parter) för hur dessa skall hanteras. Målsättningen bör vara att Kulturenheten ansvarar för förvaltningen av all offentlig konst i de offentliga parkerna.

För byggnader i parkmark ligger ansvaret i nuläget ofta på parkenheten. Även här bör en inventering göras i dialog med Fastighetsförvaltningsavdelningen/regionantikvarie och en åtgärdsplan tas fram. Målsättningen bör vara att ansvarsfrågan tydligt utreds och fastställs och att utgångspunkten är att parkenheten ansvarar för det yttre miljön och att den som ansvarar för byggnaden ansvarar för den fysiska byggnaden.

9.12 Upplåtelse offentlig plats

Markupplåtelser är en viktig del för att göra stads- och utemiljön på Gotland till en attraktiv miljö för alla. Det krävs i regel tillstånd för att nyttja en offentlig plats i enlighet med Ordningsslagen (1993:1617) samt kommunens lokala ordningsföreskrifter vilka båda innehåller bestämmelser om när och hur detta får ske. Tillstånd söks hos Polismyndigheten som remitterar ärendet till Region Gotland som markägare. Om Region Gotland avstyrker ansökan, får tillstånd inte ges. I varje enskilt ärende görs bedömning av aktivitetens lämplighet på platsen, platsens fysiska förutsättningar, allmänhetens tillgång till platsen, hur platsen nyttjas idag och hur platsen och allmänheten kan gynnas av den eventuella upplåtelsen. Om den offentliga platsen tas i anspråk endast tillfälligt, i obetydlig omfattning och utan att inkräkta på någon annans tillstånd kan ianspråktagandet i vissa fall vara tillståndsfritt.

Markhandläggare på Offentlig plats handlägger och beslutar i ärenden om markupplåtelser. Beroende på vad som ska upplåtas och vilken yta det rör sig om görs olika hänsynstagen. Det kan bland annat handla om hänsyn tagen till trafiksäkerheten, vegetationen och allmänhetens tillgång till platsen. Om upplåtelsen planeras ske på planlagd parkmark med kommunalt huvudmannaskap kan även parkenheten yttra sig i ärendet. Parkenheten svarar för huruvida upplåtelsen innebär att exempelvis utrustning, träd eller övrig vegetation riskerar att ta skada så att bedömning kan göras och eventuella villkor uppställas.

För att säkerställa att det som uppställs på offentlig plats harmonierar väl med omgivningen är det viktigt att hänsyn tas till den specifika platsens förutsättningar. I Visby innerstad ska exempelvis särskild hänsyn tas till världsarvet vad gäller gestaltning och utformning av det material som ska uppställas på platsen. Neutrala och dämpade kulörer som passar in i världsarvsstaden är ett krav. Färg och form ska inte dominera den offentliga platsen i torg-, park- eller gaturummet.

Träd som tillhör Region Gotland ska hanteras med stor försiktighet. Fordon eller tyngre material får aldrig placeras så att träden tar skada genom exempelvis packningsskador. Där behov föreligger ska markskydd i form av till exempel körplattor användas. Tillståndshavaren kan bli ersättningsskyldig om permanenta skador på ett träd uppstår, exempelvis på grenverk, stammar eller rotsystem. Ersättning regleras utifrån en ekonomisk värdering av urbana träd i enlighet med Alnarpsmodellen.

Inga ingrepp får göras i mark, gatubeläggning, träd, belysningsstolpar eller liknande. All förankring av material på upplåten yta ska ske ovan mark med tyngder som inte skadar mark, grönytor eller träd. All aktivitet och allt material ska få plats inom den upplåtna ytan. Inga föremål får placeras utanför tillståndsgiven yta. Detta gäller även under etablering och avetablering av byggarbetsplats. Inom upplåtet område ansvarar tillståndshavaren för gaturenhållning, snöröjning, halkbekämpning och sandupptagning under den period som tillståndet avser. Parkering av motorfordon är inte tillåten på den upplåtna platsen utan giltig dispens. Dispens för uppställning av fordon sökes separat. Undantag kan förekomma men det är generellt inte tillåtet att parkera i anslutning till en upplåten yta. Motorfordon får som

regel inte framföras på grönytor. Ges markupplåtelse på grönytor med rätt att framföra fordon måste även dispens för terrängkörning sökas via Länsstyrelsen.¹⁶

När tillståndet upphör ska marken städas och återställas. Tillståndshavaren svarar för alla kostnader i samband detta.

Evenemang som sker på offentlig plats behöver som regel hanteras annorlunda då förutsättningarna för evenemang skiljer sig från andra tillfälliga upplåtelser. Varje enskilt evenemang har sina unika förutsättningar och måste därför planeras och villkoras därefter. Då förutsättningarna varierar kan inga generella regler uppställas för evenemang men bedömningen görs med hänsyn till evenemangets påverkan på platsen. Region Gotland vill främja möjligheten att genomföra evenemang som bidrar till att utveckla Gotland som ett besöksmål.



Ett av många årliga evenemang i Almedalen

¹⁶ Terrängkörningslagen (1975:1313) förbjuder generellt körning med motordrivna fordon på barmark i terräng för att skydda naturen, vilket inkluderar skogsmark, stränder och stigar.

9.13 Planbestämmelser och rådighet

De allra flesta parker som omfattas av dessa riktlinjer ligger inom detaljplan och är planlagda som allmän platsmark med kommunalt huvudmannaskap. Oftast är de benämnda Park i detaljplanen men de kan även vara Natur, Parkskog, Skog, Torg eller i vissa fall Gata. I något enstaka fall är Region Gotland inte markägare. I några fall är det en byggnadsplan i stället för detaljplan och då är det vanligtvis enskilt huvudmannaskap för allmän plats. Tanken är där att berörda fastigheter ingår i en gemensamhetsanläggning för den allmänna platsen och att en samfällighetsförening ansvarar för drift och underhåll. Om någon sådan aldrig bildats och Region Gotland är markägare så är det formellt Mark- och exploateringsenheten som ansvarar för parken.

I några enstaka fall ligger de beskrivna parkerna på Kvartersmark, det kan både vara Kvartersmark för allmänt ändamål eller Kvartersmark för bostäder med byggrätter.

I ytterligare några fall ligger parkerna utanför planlagt område.

Region Gotland bör, där så är möjligt, säkerställa rådigheten i samtliga parker beskrivna i denna plan exempelvis genom följande åtgärder:

- **I de parker i denna plan där marken är planlagd som allmän plats/Park med kommunalt huvudmannaskap och där Region Gotland inte äger fastigheten:** Dessa bör förvärvas vilket Plan- och bygglagen medger genom den antagna detaljplanen.
- **Parker i denna plan som är planlagda med enskilt huvudmannaskap men där gemensamhetsanläggning/samfällighet saknas och där Region Gotland står som fastighetsägare:** Här tecknas ett avtal/överenskommelse mellan Mark- och exploateringsenheten och Parkenheten i syfte att Parkenheten tar över och ansvarar för framtida drift, utveckling och planering.
- **Parker som ligger inom planlagt område på Kvartersmark och där är planlagda för bostäder med byggrätter:** I dessa fall blir det ett politiskt beslut om det är park eller byggrätter som ska prioriteras. För att säkerställa rådigheten för dessa parker krävs en ny detaljplan där parken läggs ut som allmän platsmark.
- **Parker som ligger inom Hamnområde:** Här bör en utredning göras i samband med att hamnverksamheten skall bolagiseras och eventuell drift regleras i ett tydligt avtal.
- **Parker som ligger inom planlagt område på Kvartersmark, planlagda för allmän användning och där någon gemensamhetsanläggning aldrig bildats:** Dessa bör genom en ny detaljplan läggas ut som allmän platsmark men behöver i nuläget inte prioriteras.
- **Parker som ligger inom planlagt område på Kvartersmark, planlagda för allmän användning och men där gemensamhetsanläggning finns:** För dessa bör en process inledas om att avveckla Region Gotlands åtagande och engagemang och eventuell överlåtelse av inventarier.
- **Parker som ligger utanför planlagt område:** Dessa borde genom en ny detaljplan läggas ut som allmän platsmark men behöver i nuläget inte prioriteras.
- **I de fall där skötsel bedrivs av extern part:** Ett avtal som reglerar detta bör tas fram med en tydlighet om vem som ansvarar för vad.

10. EFTERORD

Dessa riktlinjer ligger till grund för de parallellt framtagna Handlingsplanerna som redovisas i separata dokument vilka i sin tur har en flerårig investeringsplan kopplad till sig. Riktlinjerna ligger även till grund för kontinuerliga syner, inventeringar och besiktningar i syfte att bibehålla och vidareutveckla Region Gotlands parker.

I planeringsarbetet ingår att kontinuerligt följa upp behov av nya parker eller grönområden i linje med befolkningsutvecklingen och nya exploateringsområden. Ett viktigt verktyg är de kunskapsunderlag som finns i grönplanen samt analyser av 3-30-300-regeln.

Oförutsägbara händelser exempelvis förändrad ekonomi kan tvinga fram ändrade prioriteringar. Det är viktigt att följa händelseutvecklingen i relevant forskning och ny kunskap för att om möjligt anpassa riktlinjerna och prioriteringen därefter.

Situationen i omvärlden och yttre händelser som inte kan förutses men som starkt kan påverka vår vardag kan inträffa varför riktlinjerna bör följas upp och revideras kontinuerligt exempelvis vart 5:e år.

